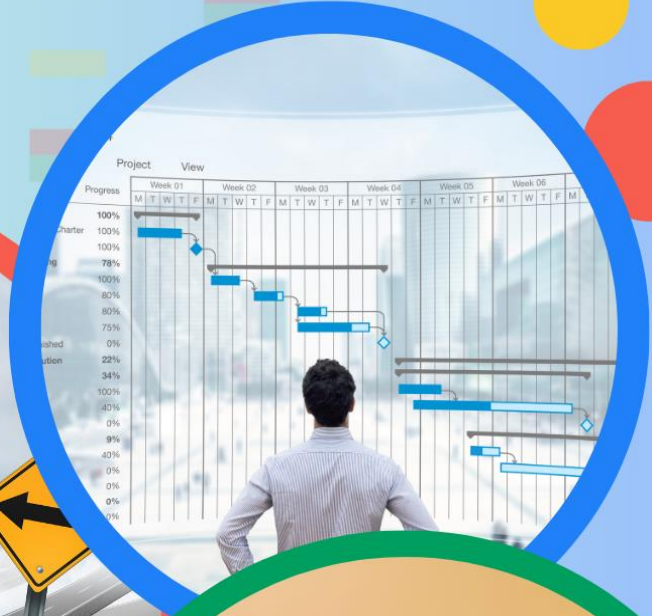




**T.C. OSMANİYE VALİLİĞİ**  
**TÜRKMENBEYİ İLKOKULU**  
**MÜDÜRLÜĞÜ**

**2024-2028 STRATEJİK PLANI**





Milli Eğitim'in gayesi yalnız hükümete memur yetiřtirmek deęil, daha ok memlekete ahlâklı, karakterli, cumhuriyeti, inkılâpı, olumlu, atılgan, bařladıęı iřleri bařarabilecek kabiliyette, dürüst, düřünceli, iradeli, hayatta rastlayacaęı engelleri ařmaya kudretli, karakter sahibi genç yetiřtirmektir.

Mustafa Kemal ATATÜRK

## Okul / Kurum Bilgileri

<b>İL: OSMANİYE</b>		<b>İLÇE: MERKEZ</b>	
<b>Adres</b>	<b>Dr. İhsan GÖKNAL mah. Kemal SATIR cad. No.90/A</b>	<b>Coğrafi Konum</b>	<a href="https://maps.app.goo.gl/ZYbN4cNAJR2cDnjT6">https://maps.app.goo.gl/ZYbN4cNAJR2cDnjT6</a>
<b>Telefon Numarası</b>	<b>(0328)88021263</b>	<b>Faks Numarası</b>	--
<b>e-Posta Adresi</b>	<b>766831@meb.k12.tr</b>	<b>Web sayfa adresi</b>	<b>766831@meb.k12.tr</b>
<b>Kurum Kodu</b>	<b>766831</b>	<b>Öğretim Şekli</b>	İkili Öğretim
<b>Okulun Isınma Şekli</b>	<b>Klima ve Doğalgaz</b>	<b>Derslik Sayısı</b>	24
		<b>Şube Sayısı</b>	19
<b>Öğrenci Sayısı</b>	<b>Erkek:198</b>	<b>Öğretmen Sayısı</b>	<b>Kadın:17</b>
	<b>Kız:197</b>		<b>Erkek:7</b>
	<b>Toplam:395</b>		<b>Toplam:24</b>

## SUNUŞ

Çağımız bilginin hızlı deęiştii, yaratıcılığın sınırlarının zorlandığı ve teknolojinin durdurulamaz bir şekilde geliştii bir dönemdir. Ülke olarak küresel yapı içerisinde güçlü durmak için tüm bunları takip ederek güçlü bir ekonomik ve sosyal bir yapı oluşturmak gerekmektedir. Gelişen teknolojiyi, bilgiyi yakından takip etmek şart olmaktadır. Rastgele bir yönetim yerine artık içinde bulunduğumuz şartları iyi bir şekilde analiz etmek, buradan yola çıkarak geleceği stratejik bir şekilde planlamak şart olmuştur.

Stratejik planlama eski deneyimleri görmeye ve yeni fırsatları ortaya çıkarmaya, öncelikleri belirlemeye yarayan bir süreçtir. Stratejik planlama, kamu kurumlarının varlığını daha etkili bir biçimde sürdürebilmesi ve kamu yönetiminin daha etkin, verimli, deęişim ve yeniliklere açık bir yapıya kavuşturulabilmesi için temel bir araç niteliği taşımaktadır.

Türkmenbeyi İlkokulu olarak öncelikli hedefimiz daha iyi bir eğitim seviyesine ulaşarak sadece akademik olarak değil sosyal anlamda da çağımızın gerektirdiği bilinçli, girişimci değerlerini bilen öğrencilerden oluşan kaliteli bir okul kültürü oluşturmaktır. İdare ve öğretmen kadromuz öğrencilerimizi hayata hazır, topluma ışık tutan bireyler yetiştirmeyi hedefliyoruz.

Bu anlamda, 2019-2023 dönemi stratejik planının; belirlenmiş aksaklıkların çözüme kavuşturulmasını ve çağdaş eğitim ve öğretim uygulamalarının bilimsel yönleriyle başarıyla yürütülmesini sağlayacağı inancını taşımaktayız. Bu planın hazırlanmasında her türlü özveriye gösteren ve sürecin tamamlanmasına katkıda bulunan idarecilerimize, stratejik planlama ekiplerimize, İl Milli Eğitim Müdürlüğümüz Strateji Geliştirme Bölümü çalışanlarına teşekkür ediyor, bu plânın başarıyla uygulanması ile okulumuzun başarısının daha da artacağına inanıyor, tüm personelimize başarılar diliyorum.

Ahmet Fevzi ÖZTÜRK

Okul Müdürü

## İçindekiler Tablosu

Okul / Kurum Bilgileri .....	3
SUNUŞ.....	4
TABLolar VE ŞEKİLLER LİSTESİ.....	6
1.GİRİŞ VE STRATEJİK PLANIN HAZIRLIK SÜRECİ.....	7
1.1.Strateji Geliştirme Kurulu ve Stratejik Plan Ekibi .....	7
1.2. Planlama Süreci:.....	8
2.DURUM ANALİZİ.....	8
2.1.Kurumsal Tarihçe .....	9
2.2.Uygulanmakta Olan Stratejik Planın Değerlendirilmesi .....	9
2.3.Yasal Yükümlülükler ve Mevzuat Analizi .....	11
2.4. Üst Politika Belgeleri Analizi .....	13
2.5. Faaliyet Alanları ile Ürün/Hizmetlerin Belirlenmesi .....	15
2.6. Paydaş Analizi .....	17
2.6.1. Paydaş Görüş - Önerilerinin Alınması ve Değerlendirilmesi.....	18
2.7. Okul İçi Analiz .....	21
2.7.1. Okul Teşkilat Şeması .....	21
2.7.2. Kurum içi analiz .....	22
2.7.2. İnsan Kaynakları .....	23
2.7.3. Teknolojik Düzey .....	26
2.7.4. Mali Kaynaklar .....	27
2.7.5. İstatistik Veriler .....	28
2.8. Çevre Analizi (PESTLE).....	30
2.9. GZFT Analizi .....	31
3.GELECEĞE BAKIŞ .....	32
3.1.Misyonumuz.....	32
3.2.Vizyonumuz .....	32
3.3.Temel Değerlerimiz.....	32
4. AMAÇ, HEDEF VE PERFORMANS GÖSTERGESİ İLE STRATEJİLERİN BELİRLENMESİ .....	33
5. İZLEME VE DEĞERLENDİRME .....	42

## TABLolar VE ŐEKİLLER LİSTESİ

<i>Tablo 1:Strateji Geliřtirme Kurulu ve Stratejik Plan Ekibi Tablosu</i> .....	7
<i>Tablo 2: Yasal Yüklümlülükler</i> .....	11
<i>Tablo 3:Üst Politika Belgeleri</i> .....	13
<i>Tablo 4: Tablo 4:Üst Politika Belgeleri Analizi</i> .....	13
<i>Tablo 5:Faaliyet Alanlar/Ürün ve Hizmetler Tablosu</i> .....	16
<i>Tablo 6:Paydař sınıflandırma ve etki / önem matrisi</i> .....	18
<i>Tablo 7:Öğrenci Memnuniyet Anket Sonuçları</i> .....	19
<i>Tablo 8:Öğretmen Memnuniyet Anket Sonuçları</i> .....	19
<i>Tablo 9:Veli Memnuniyet Anket Sonuçları</i> .....	20
<i>Tablo 10:Sınıflara ve cinsiyete göre öğrenci sayıları</i> .....	22
<i>Tablo 11:Yabancı uyruklu öğrenci sayısı</i> .....	22
<i>Tablo 12:Kaynařtırma öğrencileri sayısı</i> .....	22
<i>Tablo 13: Öğrenci devamsızlık Verileri</i> .....	23
<i>Tablo 14: İdari Personelin Hizmet Süresine İliřkin Bilgiler</i> .....	23
<i>Tablo 15: Öğretmenlerin Hizmet Süreleri</i> .....	24
<i>Tablo 16: Yönetici ve öğretmenlerin katıldıkları hizmet içi eğitim faaliyeti sayısı</i> .....	24
<i>Tablo 17: Okul norm ve ihtiyaç durumu</i> .....	25
<i>Tablo 18: Okulda Oluřan öğretmen Sirkülasyon Durumu</i> .....	25
<i>Tablo 19: Okulda Oluřan Yönetici Sirkülasyon Durumu</i> .....	25
<i>Tablo 20: Okuldaki Mevcut Hizmetli/ Memur/ Yardımcı Personel Sayısı</i> .....	26
<i>Tablo 21: Okul Rehberlik Hizmetleri</i> .....	26
<i>Tablo 22: Teknolojik Araç-Gereç Durumu</i> .....	27
<i>Tablo 23: Fiziki Mekân Durumu</i> .....	27
<i>Tablo 24: Gelir-Gider Tablosu</i> .....	28
<i>Tablo 25: Kaynak Tablosu</i> .....	28
<i>Tablo 26: Yıllara göre öğrenci sayısı</i> .....	29
<i>Tablo 27: Yıllara göre sınıf tekrar yapan öğrenci sayısı</i> .....	29
<i>Tablo 28: Okulda Kurulan Kulüpler</i> .....	29
<i>Tablo 29: Kurumda Gerçekleřtirilen Faaliyet Sayıları</i> .....	30
<i>Tablo 30: PESTLE Tablosu</i> .....	30
<i>Tablo 31: GZFT Listesi</i> .....	31
<i>Tablo 32:Amaç ve Hedef Tablosu</i> .....	33
<i>Őekil 1:Okul / kurum Teřkilat Őeması</i> .....	21

# 1.GİRİŞ VE STRATEJİK PLANIN HAZIRLIK SÜRECİ

Kamu Malî Yönetimi ve Kontrol Kanunu'nun "Stratejik planlama ve performans esaslı program bütçe" başlıklı 9. maddesi gereğince kamu idareleri; kalkınma planları, Cumhurbaşkanı tarafından belirlenen politikalar, programlar, ilgili mevzuat ve benimsedikleri temel ilkeler çerçevesinde geleceğe ilişkin misyon ve vizyonlarını oluşturmak, stratejik amaçlar ve ölçülebilir hedefler saptamak, performanslarını önceden belirlenmiş olan göstergeler doğrultusunda ölçmek ve bu sürecin izleme ve değerlendirmesini yapmak amacıyla katılımcı yöntemlerle stratejik plan hazırlamaktadır.

Başarılı bir stratejik plan hazırlamak için sürecin sistemli bir şekilde planlanması gerekmektedir. Türkmenbeyi İlkokulu olarak öncelikle Strateji Geliştirme Kurulu ve Stratejik Plan Ekibi oluşturarak süreci nasıl takip edeceğimizi belirledik.

## 1.1.Strateji Geliştirme Kurulu ve Stratejik Plan Ekibi

**Strateji Geliştirme Kurulu:** Okul müdürünün başkanlığında, bir okul müdür yardımcısı, bir öğretmen ve okul/aile birliği başkanı ile bir yönetim kurulu üyesi olmak üzere 5 kişiden oluşan üst kurul kurulur.

**Stratejik Plan Ekibi:** Okul müdürü tarafından görevlendirilen ve üst kurul üyesi olmayan müdür yardımcısı başkanlığında, belirlenen öğretmenler ve gönüllü velilerden oluşur.

*Tablo 1:Strateji Geliştirme Kurulu ve Stratejik Plan Ekibi Tablosu*

Strateji Geliştirme Kurulu Bilgileri		Stratejik Plan Ekibi Bilgileri	
Adı Soyadı	Ünvanı	Adı Soyadı	Ünvanı
Ahmet Fevzi ÖZTÜRK	Okul Müdürü	Esra Zeynep TOHUMOĞLU	Müdür Yardımcısı
Esra Zeynep TOHUMOĞLU	Müdür Yardımcısı	Ökkeş AKAR	Öğretmen
Eren ŞAMLIOĞLU	Öğretmen	Büşra İSSE	Öğretmen
Arzu SALMAN	Okul Aile Birliği Başkanı	Nilgün ŞİMŞEK	Öğretmen
Emine YILDIRIM	Yönetim Kurulu Üyesi	Ufuk BİÇER	Öğretmen

## 1.2. Planlama Süreci:

Okulumuz Türkmenbeyi İlkokulu Müdürlüğü olarak 2024-2028 Stratejik Planı çalışmaları kapsamında Strateji Geliştirme Üst Kurulu ve Strateji Plan Ekibi koordinasyonu doğrultusunda çalışmalar başlatılmıştır. Stratejik planlama hazırlık süreci katılımıcılık ilkesi çerçevesinde kararlar üst kurulla yapılan toplantılarla alınmıştır. Toplantılar, üst kurulun yanında öğretmen ve personellerin katılımıyla gerçekleştirilmiştir. Öncelikle kurumumuzun misyonu belirlenerek temel amaçlarımız ve çalışma şeklimiz ortaya konmuş ardından gelecekte ulaşmak istediğimiz sonuç belirlenmiştir. Tüm bu işleyişi için başlangıç olarak okulun mevcut durumunu ve kaynaklarını ortaya koyan bir durum analizi yapılmıştır. İlk olarak uygulanmakta olan plan incelenerek istenilen hedeflere ne ölçüde ulaşıldığı belirlenmiş ardından mevzuat analizi, üst politika belgeler analizi yapılarak kurumun görev ve çalışma alanı tekrar belirlenmiştir.

Paydaş analizi yapılarak iç ve dış paydaşlarımız değerlendirilmiştir. Paydaş beklentileri, uyguladığımız anket, grup çalışmaları sonuçlarına göre analiz edilerek kurumdan beklentiler tespit edilmiştir. PESTLE analizi yapılmış, kurum çalışanlarından, velilerden ve öğrencilerden alınan görüşler doğrultusunda GZFT analizi yapılmış, çıkan sonuçlar önem derecesine göre önceliklendirilmiştir. Yapılan çalışmalar, Türkmenbeyi İlkokulu'nun mevcut durumunu göstermiştir. GZFT çalışmasında ortaya çıkan zayıf yanlar iyileştirilmeye, tehditler bertaraf edilmeye; güçlü yanlar ve fırsatlar değerlendirilerek kurumun faaliyetlerinde fark yaratılmaya çalışıldı; önümüzdeki dönemlerde beklenen değişikliklere göre de önlemler alınmasına özen gösterildi.

Elde edilen bilgiler veriler sonucunda okulumuzun vizyonu ve misyonu göz önünde bulundurularak amaçlar belirlenmiş, belirlenen amaçlar altında da beş yıllık hedefler ile bu hedefleri gerçekleştirecek strateji ve eylemler ortaya konulmuştur. Stratejilerin yaklaşık maliyetlerinden yola çıkılarak amaç ve hedeflerin tahmini kaynak ihtiyaçları hesaplanmıştır. Planda yer alan amaç ve hedeflerin gerçekleşme durumlarının takip edilebilmesi için de stratejik plan izleme ve değerlendirme modeli oluşturulmuştur.

## 2.DURUM ANALİZİ

Stratejik planlama sürecinin ilk adımı olan durum analizinde okulumuzun geleceğe yönelik amaç, hedef ve stratejiler geliştirebilmesi için öncelikle mevcut durumda hangi kaynaklara sahip olduğu ya da hangi yönlerinin eksik olduğu ayrıca, okulumuzun kontrolü dışındaki olumlu ya da olumsuz gelişmelerin neler olduğu değerlendirilmiştir. Dolayısıyla bu



analiz, okulumuzun kendisini ve çevresini daha iyi tanmasına yardımcı olacak ve stratejik planın sonraki aşamalarından daha sağlıklı sonuçlar elde edilmesini sağlayacaktır.

Durum analizi bölümünde, aşağıdaki hususlarla ilgili analiz ve değerlendirmeler yapılmıştır;

Kurumsal tarihçe

- Uygulanmakta olan planın değerlendirilmesi
- Mevzuat analizi
- Üst politika belgelerinin analizi
- Faaliyet alanları ile ürün ve hizmetlerin belirlenmesi
- Paydaş analizi
- Kuruluş içi analiz
- Dış çevre analizi (Politik, ekonomik, sosyal, teknolojik, yasal ve çevresel analiz)
- Güçlü ve zayıf yönler ile fırsatlar ve tehditler (GZFT) analizi
- Tespit ve ihtiyaçların belirlenmesi

2024-2028 Stratejik Planımızda 3 tema altında toplam 8 hedef, 26 performans göstergesi ve bu göstergelere ulaşmak için toplam 33 strateji bulunmaktadır.

## **2.1.Kurumsal Tarihçe**

Okulumuz 2019-2020 Eğitim- Öğretim yılında hizmete girmiştir. Osmaniye ili Dr. İhsan Göknel Mahallesi Kemal Satır Caddesi no: 91/A da 27 derslikli olarak Osmaniye Cebeli Bereket Anadolu Lisesinin caddeye bakan kısmı ayrılarak yapılmıştır. Okulumuz 2019-2020 Eğitim öğretim yılından itibaren tam gün uygulaması ile eğitim öğretim faaliyetlerini sürdürmektedir.

## **2.2.Uygulanmakta Olan Stratejik Planın Değerlendirilmesi**

Okulumuz 2019-2023 Stratejik Planı 2019 yılında yürürlüğe konulmuştur. Söz konusu Stratejik Planda 3 stratejik amaç, 5 stratejik hedef ve 44 performans göstergesi bulunmaktadır. Söz konusu performans göstergeleri analiz edildiğinde bazılarında istenilen hedefe ulaşıldığı, bazılarında ilerleme kaydedilmediği bazılarında ise gerileme olduğu tespit edilmiştir.

“Kayıt bölgemizde yer alan çocukların okullaşma oranları artırılabilecek ve öğrencilerin uyum ve devamsızlık sorunları da giderilecektir.” Stratejik hedefi içerisinde öğrencilerin birinci sınıfa kayıt yaptırma oranında , okul öncesi eğitim alma oranında ve oryantasyon eğitimine katılan öğrencilerin sayılarının artması oranında artış gözlenirken özellikle 1. Sınıflarda 20 gün

ve üzeri devamsızlık yapan öğrenci sayısında artış gözlemlenmiştir. Bunda salgın hastalıkların, Kahramanmaraş deprem felaketinin, veli profilinin etkili etkileri olduğu düşünülmektedir.

Dezavantajlı öğrencilerimizin okula kazandırılması çalışmalarında oldukça ilerleme kaydedilmiş. Devamsız olan öğrencilerin okula devamı ve sağlık durumundan dolayı okula gelme imkanı olmayan öğrencilerimiz için evde eğitim imkanlarından yararlanmaları için yönlendirilmiştir. Kapsayıcı Eğitim konusunda okulumuzdaki öğretmenlerin çoğu eğitim almıştır.

Özel Eğitime ihtiyaç duyan öğrencilerimize düzenli olarak destek eğitimleri verilip aileleri sık sık toplantılar yapılmaktadır.

“Öğrencilerimizin gelişmiş dünyaya uyum sağlayacak şekilde donanımlı bireyler olabilmesi için eğitim öğretimde kaliteyi artırmak, bütün bireylere ulusal ve uluslararası ölçütlerde bilgi, beceri, tutum ve davranışın kazandırılması ile girişimci, yenilikçi, yaratıcı, dil becerileri yüksek, iletişime ve öğrenmeye açık, öz güven ve sorumluluk sahibi sağlıklı ve mutlu bireylerin yetişmesine imkân sağlamak” stratejik amaç altında ise belirlenen bir çok performans göstergesinde ilerleme kaydedildiği görülmüştür. Okulumuzda kütüphanenin açılıp aktif şekilde kullanılması ,kitap sayısının her yıl arttırılması, okuma alışkanlığını arttırıcı faaliyetler yapılması, öğrencilere yönelik resim, halk oyunları kurslarının açılması, rehber öğretmenimizin öğrencilere verdiği düzenli eğitimler, okul dışı geziler ,il ve yurt içi yapılan yarışmalara öğrencilerin katılım oranının arttırılması sayesinde öğrencilerin sadece öğretim değil sosyo-kültürel becerilerinin geliştirilmesinde ilerleme kaydedilmiştir. Ancak sportif faaliyetler ve farklı alanlarda yapılan yarışma sayıları ve bunlara katılan öğrenci sayılarında istenen hedefe ulaşamamıştır. Bu durum okulun yeni açılmasından dolayı okulun farklı ihtiyaçlarına daha çok yönelmesinden kaynaklanmıştır.

“Eğitim ve öğretim faaliyetlerinin daha nitelikli olarak verilebilmesi için okulumuzun kurumsal kapasitesi güçlendirilecektir.” Şeklinde ifade edilen amaç doğrultusunda okulumuzun kadrolu öğretmen sayısı tamamlanmış, teknolojik ve materyal yönünden daha donanımlı hale getirilmiş, kurumun eksiklikleri büyük ölçüde tamamlanarak öğretmen ve öğrencilerimizin her türlü imkâna ulaşması sağlanarak büyük oranda ilerleme kaydedilmiştir. Ancak nitelikli bir eğitim-öğretim ortamının oluşturulması için okulumuzun fiziki şartlarının daha da geliştirilmesi gerekmektedir. Yeni bir okul olmamızdan dolayı okulumuzun kütüphane, laboratuvar, panolar ,bahçe düzenlemesi vb gibi temel alt yapısı oluşturulmuştur. Önceki planda hedeflenen tasarı ve beceri atölyeleri, sportif alanlar bu süreçte yapılamamıştır. Çünkü bu alanların kurulumu büyük

maddi imkânlar gerektirmektedir. Bir sonraki süreçte hedefimiz bu alanları da okulumuza kazandırmak için çaba göstermek olacaktır.

### 2.3.Yasal Yükümlülükler ve Mevzuat Analizi

Bu bölümde Okul/kurumun mevzuattan kaynaklanan yükümlülükleri, bu yükümlülüklerin mevzuatın hangi maddesine dayandığı ile bu yasal yükümlülüklerle ilişkin tespitler ve ihtiyaçlar mevzuat analizi sürecinde cevaplanması gereken sorular çerçevesinde ortaya konulur.

*Tablo 2: Yasal Yükümlülükler*

YASAL YÜKÜMLÜLÜKLER	DAYANAK (KANUN, YÖNETMELİK, GENELGE, YÖNERGE)
<b>Atama</b>	657 Sayılı Devlet Memurları Kanunu
	Milli Eğitim Bakanlığına Bağlı Okul ve Kurumların Yönetici ve Öğretmenlerinin Norm Kadrolarına İlişkin Yönetmelik
	Milli Eğitim Bakanlığı Eğitim Kurumları Yöneticilerinin Atama ve Yer Değiştirmelerine İlişkin Yönetmelik
	Milli Eğitim Bakanlığı Öğretmenlerinin Atama ve Yer Değiştirme Yönetmeliği
<b>Ödül, Disiplin</b>	Devlet Memurları Kanunu
	6528 Sayılı Milli Eğitim Temel Kanunu İle Bazı Kanun ve Kanun Hükmünde Kararnamelerde Değişiklik Yapılmasına Dair Kanun
	Milli Eğitim Bakanlığı Personeline Başarı, Üstün Başarı ve Ödül Verilmesine Dair Yönerge
	Milli Eğitim Bakanlığı Disiplin Amirleri Yönetmeliği
<b>Okul Yönetimi</b>	1739 Sayılı Milli Eğitim Temel Kanunu
	Milli Eğitim Bakanlığı İlköğretim Kurumları Yönetmeliği
	Milli Eğitim Bakanlığı Okul Aile Birliği Yönetmeliği
	Milli Eğitim Bakanlığı Eğitim Bölgeleri ve Eğitim Kurulları Yönergesi
	MEB Yönetici ve Öğretmenlerin Ders ve Ek Ders Saatlerine İlişkin Karar
	Taşınır Mal Yönetmeliği
<b>Eğitim-Öğretim</b>	Anayasa
	1739 Sayılı Milli Eğitim Temel Kanunu
	222 Sayılı İlköğretim ve Eğitim Kanunu
	6287 Sayılı İlköğretim ve Eğitim Kanunu ile Bazı Kanunlarda Değişiklik Yapılmasına Dair Kanun
	Milli Eğitim Bakanlığı İlköğretim Kurumları Yönetmeliği
	Millî Eğitim Bakanlığı Okul Öncesi Eğitim ve İlköğretim Kurumları Yönetmeliğinde Değişiklik Yapılmasına Dair Yönetmelik
	Milli Eğitim Bakanlığı Eğitim Öğretim Çalışmalarının Planlı Yürütülmesine İlişkin Yönerge
	Milli Eğitim Bakanlığı Ders Kitapları ve Eğitim Araçları Yönetmeliği
	Milli Eğitim Bakanlığı Öğrencilerin Ders Dışı Eğitim ve Öğretim Faaliyetleri Hakkında Yönetmelik
	Milli Eğitim Bakanlığı Destekleme ve Yetiştirme Kursları Yönergesi

	Millî Eğitim Bakanlığı İlkokullarda Yetiştirme Programı Yönergesi
<b>Personel İşleri</b>	Milli Eğitim Bakanlığı Personel İzin Yönergesi
	Devlet Memurları Tedavi ve Cenaze Giderleri Yönetmeliği
	Kamu Kurum ve Kuruluşlarında Çalışan Personelin Kılık Kıyafet Yönetmeliği
	Memurların Hastalık Raporlarını Verecek Hekim ve Sağlık Kurulları Hakkındaki Yönetmelik
	Milli Eğitim Bakanlığı Personeli Görevde Yükseltme ve Unvan Değişikliği Yönetmeliği
	Öğretmenlik Kariyer Basamaklarında Yükseltme Yönetmeliği
<b>Mühür, Yazışma, Arşiv</b>	Resmi Mühür Yönetmeliği
	Resmi Yazışmalarda Uygulanacak Usul ve Esaslar Hakkındaki Yönetmelik
	Milli Eğitim Bakanlığı Evrak Yönergesi
	Milli Eğitim Bakanlığı Arşiv Hizmetleri Yönetmeliği
<b>Rehberlik ve Sosyal Etkinlikler</b>	Milli Eğitim Bakanlığı Rehberlik ve Psikolojik Danışma Hizmetleri Yönetmeliği
	Okul Spor Kulüpleri Yönetmeliği
	Milli Eğitim Bakanlığı İlköğretim ve Ortaöğretim Sosyal Etkinlikler Yönetmeliği
	Milli Eğitim Bakanlığı Bayrak Törenleri Yönergesi
<b>Öğrenci İşleri</b>	Milli Eğitim Bakanlığı İlköğretim Kurumları Yönetmeliği
	Milli Eğitim Bakanlığı Demokrasi Eğitimi ve Okul Meclisleri Yönergesi
	Okul Servis Araçları Hizmet Yönetmeliği
<b>İsim ve Tanıtım</b>	Milli Eğitim Bakanlığı Kurum Tanıtım Yönetmeliği
	Milli Eğitim Bakanlığına Bağlı Kurumlara Ait Açma, Kapatma ve Ad Verme Yönetmeliği
<b>Sivil Savunma</b>	Sabotajlara Karşı Koruma Yönetmeliği
	Binaların Yangından Korunması Hakkındaki Yönetmelik
	Daire ve Müesseseler İçin Sivil Savunma İşleri Kılavuzu

## 2.4. Üst Politika Belgeleri Analizi

Tablo 3: Üst Politika Belgeleri

Temel Üst Politika Belgeleri	Sektörel ve Tematik Strateji Belgeleri
✓ Kalkınma Planları	✓ Öğretmen Strateji Belgesi
✓ Orta Vadeli Programlar	✓ İklim Değişikliği Eylem Planı
✓ Orta Vadeli Mali Planlar	✓ Su Verimliliği Strateji Belgesi ve Eylem Planı
✓ Cumhurbaşkanlığı Yıllık Programları	✓ Ulusal Deprem Stratejisi ve Eylem Planı
✓ MEB 2024-2028 Stratejik Planı	✓ Ulusal Enerji Verimliliği Eylem Planı
✓ Osmaniye İl MEM 2024-2028 Stratejik Planı	✓ Ulusal Yapay Zekâ Stratejisi
✓ Türkmenbeyi İlkokulu 2019/2023 Stratejik Planı	✓ 2023-2028 Türkiye Çocuk Hakları Strateji Belgesi ve Eylem Planı
✓ Milli Eğitim Şura Kararları	✓ Diğer Kamu Kurumlarının Stratejik Planları

Tablo 4: Tablo 4: Üst Politika Belgeleri Analizi

Üst Politika	İlgili Bölüm/Referans	Verilen Görev/İhtiyaçlar
On İkinci Kalkınma Planı	Yurt İçi Tasarruflar	350.2, 352.3 Sayılı Tebdir Maddeleri
	Mali Piyasalar	379.2 Sayılı Tebdir Maddesi
	İmalat Sanayii	432.1, 432.3 Sayılı Tebdir Maddeleri
	Otomotiv	473.1 Sayılı Tebdir Maddesi
	Turizm	525.3, 525.4 Sayılı Tebdir Maddeleri
	Girişimcilik ve Kobi'ler	559.2, 559.3, Sayılı Tebdir Maddeleri
	Fikrî Mülkiyet Hakları	565.5, 565.6, 565.7 Sayılı Tebdir Maddeleri
	Ticaretin ve Tüketicinin Korunmasının	621.8 Sayılı Tebdir Maddesi
	Eğitim	658, 659, 660 Sayılı Amaç Maddeleri ve Bunlara Bağlı Politikalar ile Tebdir Maddeleri
	Çocuk	731.2, 731.3, 731.4, 731.5, 731.6, 732.1, 732.3, 732.5, 733.1, 733.2, 734.4, 735.7, 735.8, 738.2, 738.3, 739.1, 739.2, 739.3, 739.4, 740.4, 742.4, 744.1 Sayılı Tebdir Maddeleri
	Gençlik	746.1, 746.2, 746.6, 747.1, 747.2, 748.6 Sayılı Tebdir Maddeleri
	Engelli Hizmetleri	758.1, 758.2, 758.3, 758.4, 758.5 Sayılı Tebdir Maddeleri
	Sosyal Hizmetler, Sosyal Yardımlar ve	773.1, 774.1 Sayılı Tebdir Maddeleri
Gelir Dağılımı	777.4 Sayılı Tebdir Maddesi	

Kültür ve Sanat	783.1, 783.2, 783.5, 785.1, 785.2, 785.3, 785.5, 789.1, 789.2, 790.4, 793.2 Sayılı Tedbir Maddeleri
Spor	796.1, 796.2, 796.3, 798.3, 799.1, 799.2, 799.3 Sayılı Tedbir Maddeleri
Nüfus ve Yaşlanma	804.1, 809.1 Sayılı Tedbir Maddeleri
Üluslararası Göç	815.4, 816.1 Sayılı Tedbir Maddeleri
Yurt Dışında Yaşayan Türkler	819.1, 819.2, 819.3, 820.7 Sayılı Tedbir Maddeleri
Afet Yönetimi	830.7, 831.3, 832.1, 832.4, 833.6, 839.1, 839.3, 841.1 Sayılı Tedbir Maddeleri
Sivil Toplum	940.3 Sayılı Tedbir Maddesi
Kamuda Stratejik Yönetim	942.1, 943.1, 943.2, 943.4, 943.5 Sayılı Tedbir Maddeleri
Kalkınma İçin Uluslararası İş	970.1, 970.6, 972.6, 973.2, 973.3, 973.4 Sayılı Tedbir Maddeleri
İstihdam	12 Sayılı Tedbir Maddesi

Üst Politika Belgesi	İlgili Bölüm/Referans	Verilen Çözümler/İhtisaplar
Orta Vadeli Program (2024-2026)	Programda Bakanlığımıza bağlı olarak Müdürlüğümüzü ilgilendiren on dokuz (19) politika ve tedbir ile Öncelikli Reform Alanlarına Yönelik on (10) İlgi Belgesi ile Tedbirler	
	Ödemeler Dengesi	1 Tedbir
	Finansal İstikrar	1 Tedbir
	Afet Yönetimi	1 Tedbir
	Dijital Dönüşüm	4 Tedbir
	Hizmet İhracatının Desteklenmesi	1 Tedbir
	Ne Eğitimde Ne İstihdamda Olan Gençlerin ve Kadınların Eğitime ve İstihdama Katılımı	3 Tedbir
	Yükseköğretimde ve Meslekî ve Teknik Eğitimde Özel Sektör Odaklı Dönüşüm	2 Tedbir
	Kamu Cari Harcamalarında Rasyonelleşme	2 Tedbir
	Afetlere Duyarlı Bütünleşik Mekansal Planlama	1 Tedbir
İklim Değişikliği Mevzuatı, Emisyon Ticaret Sistemi, Sınırdaki Karbon Düzenlemesi Mekanizmasına Uyum	1 Tedbir	
Cumhurbaşkanlığı 2024 Yıllık Programı	Yurt İçi Tasarruflar	350.2, 352.3 Sayılı Tedbir Maddeleri
	Mali Piyasalar	379.2 Sayılı Tedbir Maddesi
	İmalat Sanayii	432.1 Sayılı Tedbir Maddesi
	Otomotiv	473.1 Sayılı Tedbir Maddesi
	Turizm	525.3, 525.4 Sayılı Tedbir Maddeleri
	Girişimcilik ve KOBİ'ler	559.2, 559.3 Sayılı Tedbir Maddeleri
	Fikri Mülkiyet Hakları	565.6, 565.7 Sayılı Tedbir Maddeleri
	Eğitim	661.1, 661.4, P. 661, P. 662, P. 663, P.664, P.665, P.666, P.667, P.668, P.670, P.672, P.675, P.676, P.678, P.680, P.681 Sayılı Politika ve Tedbir Maddeleri
	Çocuk	P.732, 731.2, 731.3, 731.4, 731.5, 733.1, 733.2, 734.4, 735.8, 739.1, 739.3, 739.4, 740.4, 742.4, P.743,

		744.1 Sayılı Politika ve Tedbir
	Gençlik	746.1, 746.2, 746.6, 747.1, 747.2, 748.6 Sayılı Tedbir Maddeleri
	Engelli Hizmetleri	758.1, 758.2, 758.3 Sayılı Tedbir
	Kültür ve Sanat	783.1, 785.1, 785.2, 789.1 Sayılı Tedbir
	Uluslararası Göç	816.1 Sayılı Tedbir Maddesi
	Yurt Dışında Yaşayan Türkler	819.1, 819.2, 819.3 Sayılı Tedbir
	Kalkınma İçin Uluslararası İş Birliği	970.1, 972.6, 973.3 Sayılı Tedbir

Üst Politika Belgesi	İlgili Bölüm/Referans	Verilen Görev/İhtiyaçlar
Osmaniye İl Milli Eğitim Müdürlüğü 2024-2028 Stratejik Planı	<b>Amaç 1, Hedef 1.1</b>	Öğrencilerin fırsat eşitliği göz önünde bulundurularak okullaşma oranı arttırılacak
	<b>Amaç1,Hedef 1.3</b>	Temel eğitimde bilimsel, sosyal, sportif, kültürel, sanatsal ve toplumsal hizmet gibi alanlarda etkinliklere katılım oranı
	<b>Amaç 1,Hedef 1.2</b>	Okul öncesi eğitim desteklenerek erişim imkânları arttırılacaktır.
	<b>Amaç 1,Hedef 1.4</b>	İlkokul ve ortaokulda öğrenme kayıplarını azaltmaya yönelik destekleyici mekanizmalar güçlendirilecektir.

## 2.5. Faaliyet Alanları ile Ürün/Hizmetlerin Belirlenmesi

Bu bölümde mevzuat analizi çıktıları dolayısıyla görev ve sorumluluklar dikkate alınarak okul/kurumun sunduğu temel ürün ve hizmetler verilmiştir. Belirlenen ürün ve hizmetler Tablo 5'te gösterilmiştir.

**Tablo 5:Faaliyet Alanlar/Ürün ve Hizmetler Tablosu**

<b>Faaliyet Alanı</b>	<b>Ürün/Hizmetler</b>
<b>Öğretim-Eğitim Faaliyetleri</b>	<ul style="list-style-type: none"><li>• Öğrenci İşleri</li><li>• Kayıt-nakil işleri</li><li>• Devam-devamsızlık</li><li>• Sınıf geçme</li><li>• Sınav hizmetleri</li><li>•</li></ul>
<b>Rehberlik Faaliyetleri</b>	<ul style="list-style-type: none"><li>• Öğrencilere rehberlik yapmak</li><li>• Velilere rehberlik etmek</li><li>• Rehberlik faaliyetlerini yürütmek</li></ul>
<b>Sosyal Faaliyetler</b>	<ul style="list-style-type: none"><li>• Öğrenci kulüp çalışmaları</li><li>• Okul kermesi</li><li>• Toplum hizmeti çalışmaları</li><li>• Tören, anma, yarışma, tören, mezuniyet günü, tanıtım günü, anma günü, yayın, müzik, halk oyunu, tiyatro, kampanya, ziyaret, gösteri, şenlik, şiir dinletisi, turnuva, konferans, panel, sempozyum, imza günü, fuar, sergi, kermes, gezi, proje hazırlama</li></ul>
<b>Sportif Faaliyetler</b>	<ul style="list-style-type: none"><li>• Okul futbol/ basketbol/ voleybol ..... turnuvaları</li><li>• Okul içi sportif yarışmalar</li></ul>
<b>Bilimsel, Kültürel ve Sanatsal Faaliyetler</b>	<ul style="list-style-type: none"><li>• Resim sergisi</li><li>• TEKNOFEST yarışmalarına yönelik faaliyetler</li><li>• Belirli Gün ve Haftaların kutlanması</li></ul>
<b>İnsan Kaynakları Faaliyetleri (Mesleki Gelişim Faaliyetleri, Personel Etkinlikleri...)</b>	<ul style="list-style-type: none"><li>• Norm kadro iş ve işlemlerini yürütmek</li><li>• Özlük Dosyalarının Muhafazasını sağlamak</li><li>• Özlük ve emeklilik iş ve işlemlerini yürütmek</li><li>• Disiplin ve Ödül işlemlerinin uygulamalarını yapmak</li></ul>
<b>Okul- Aile Birliği Faaliyetleri</b>	<ul style="list-style-type: none"><li>• Okul yönetimi ile işbirliği yaparak okulun fiziki donanım ihtiyaçlarının sağlanması</li><li>• Okulun ihtiyaçlarına yönelik bağış işlemlerinin takip edilmesi.</li></ul>
<b>Öğrencilere Yönelik Faaliyetler</b>	<ul style="list-style-type: none"><li>• Okuma kültürünün yaygınlaştırılması çalışmaları</li><li>• Destek eğitim odası faaliyetleri</li><li>• İlkokullarda Yetiştirme Programı (İYEP)</li><li>• Öğrencilerin eğitim ve öğretim kurumlarına devamlarının ve eğitim ve öğretim kurumlarını tamamlamalarının sağlanması</li><li>• Öğrenci başarısını artırmaya yönelik faaliyetlerin yürütülmesi</li><li>• Eğitsel tanılama ve yönlendirme faaliyetlerinin yürütülmesi</li></ul>



	<ul style="list-style-type: none"> <li>• Öğrenci akademik başarı ve öğrenme kazanımlarının seviyesinin artırılması</li> <li>• Bilim ve Sanat Merkezleri'nde (BİLSEM) eğitim alacak özel yetenekli öğrencilerin yönlendirilmesi, tanınması ve yerleştirilmesi</li> </ul>
<b>Ölçme Değerlendirme Faaliyetleri</b>	<ul style="list-style-type: none"> <li>• Ölçme ve değerlendirme iş ve işlemlerini iş birliği içerisinde yürütmek.</li> <li>• Ders notlarının zamanında girilmesini sağlamak.</li> </ul>
<b>Öğrenme Ortamlarına Yönelik Faaliyetler</b>	<ul style="list-style-type: none"> <li>• Kodlama atölyesi çalışmaları</li> <li>• Akıl ve Zeka Oyunları atölyesi çalışmaları</li> <li>• Okul kütüphanesinin zenginleştirilmesi ve aktif kullanımını sağlamak.</li> <li>• Farklı öğretim materyalleri kullanarak birden fazla duyuya hitap ederek öğrenme ortamının zenginleştirilmesi</li> <li>• Başarı gösteren öğrencilerin ödüllendirilmesi</li> </ul>
<b>Ders Dışı Faaliyetler</b>	<ul style="list-style-type: none"> <li>• Okul kermesi</li> <li>• Okul gezileri</li> <li>• Okul dışı öğrenme faaliyetleri</li> </ul>

## 2.6. Paydaş Analizi

Stratejik planlama ve kalite yönetiminin temel unsurlarından birisi katılımcılıktır. Stratejik planın sahiplenilmesi ve uygulamanın etkinliğini artırmak amacıyla okulumuzun etkileşim içinde olduğu paydaşların görüşleri dikkate alınmıştır. Paydaşlar, idarenin ürün ve hizmetleriyle ilgisi olan, idareden doğrudan veya dolaylı, olumlu ya da olumsuz yönde etkilenen veya idareyi etkileyen kişi, grup veya kurumlardır. Paydaşlar iç paydaşlar ve dış paydaşlar olarak sınıflandırılır.

İç paydaşlar, okulda gerçekleşen her faaliyetten doğrudan etkilenen veya bir faaliyeti iletme/yavaşlatma etkisine sahip olanlardır. Okulun bir parçası olan bireyleri ifade eder. Okul/kurum müdürü, müdür yardımcıları, öğretmenler, öğrenciler, destek personeli ve okul aile birliği üyeleri iç paydaşlarımızdır.

Dış paydaşlar, okulun bir parçası olmayan ancak okulda gerçekleşen her faaliyetten dolaylı olarak etkilenen, bağlı/ilişkili/ilgili kişi, grup ya da kurumları ifade eder. Veliler, il ve ilçe millî eğitim müdürlükleri, valilik, kamu kurum ve kuruluşları, muhtarlar, sivil toplum ve özel sektör kuruluşları vb. dış paydaşlarımızdır.

**Tablo 6:Paydaş sınıflandırma ve etki / önem matrisi**

Paydaş Adı	İç Paydaş	Dış Paydaş	Etki Derecesi	Önem Derecesi
Osmaniye Valiliği		√	5	5
İl Milli Eğitim Müdürlüğü İdare ve Personelleri		√	5	5
Öğretmenler	√		5	5
Öğrenciler	√		5	5
Veliler		√	5	5
Okul Müdürlükleri	√		5	5
Rehberlik ve Araştırma Merkezi		√	3	5
Osmaniye Belediyesi		√	4	4
Gençlik Hizmetleri ve Spor İlçe Müdürlüğü		√	3	3
İl Sağlık Müdürlüğü		√	3	3
Aile ve Sosyal Politikalar İl Müdürlüğü		√	3	3
Osmaniye Merkez 21 Nolu Aile Sağlığı Merkezi		√	3	3
Mahalle Muhtarlığı		√	4	4
Özel Eğitim ve Rehabilitasyon Merkezleri		√	3	3
Hayırseverler		√	4	4
Eğitim sendikaları		√	3	3
Medya		√	2	2
İl Emniyet Müdürlüğü		√	4	4
İl Müftülüğü		√	4	4

Önem Derecesi: 1, 2, 3 gözet; 4,5 birlikte çalış
Etki Derecesi: 1, 2, 3 İzle; 4, 5 bilgilendir
Önceliği: 5=Tam; 4=Çok; 3=Orta; 2=Az; 1=Hiç

### **2.6.1. Paydaş Görüş - Önerilerinin Alınması ve Değerlendirilmesi**

Türkmenbeyi İlkokulu olarak öğrenci, öğretmen ve personellere memnuniyet anketleri gönderilerek ilgili paydaşlarımızın durum tespit çalışmasında yer almaları istenmiştir. Böylece Türkmenbeyi İlkokulu'nun durum tespitinde bütün bağlı birimlerin ortak katılımı doğrultusunda paydaşlarımızın görüş ve beklentileri yapılan anketlerle tespit edilmiştir. Paydaş anketi okul çalışanları ve öğrencilere uygulanmıştır. Ankete 111 öğrenci, 138 veli, 20 öğretmen olmak üzere toplam 279 kişi katılmıştır.

**Tablo 7:Öğrenci Memnuniyet Anket Sonuçları**

ÖĞRENCİ MEMNUNİYET ANKETİ		MEMNUNİYET ANKETİ SONUCU	
SIRA NO	GÖSTERGELER	SONUÇ	%
1	İhtiyaç duyduğumda okul çalışanlarıyla rahatlıkla görüşebiliyorum.	4,56	91,2
2	Okul müdürü ile ihtiyaç duyduğumda rahatlıkla konuşabiliyorum.	4,67	93,4
3	Okulun rehberlik servisinden yeterince yararlanabiliyorum.	4,89	97,8
4	Okula ilettiğimiz öneri ve isteklerimiz dikkate alınır.	4,52	90,4
5	Okulda kendimi güvende hissediyorum.	4,87	97,4
6	Okulda öğrencilerle ilgili alınan kararlarda bizlerin görüşleri alınır.	4,43	88,6
7	Öğretmenler yeniliğe açık olarak derslerin işlenişinde çeşitli yöntemler kullanmaktadır.	4,55	91
8	Derslerde konuya göre uygun araç gereçler kullanılmaktadır.	4,74	94,8
9	Teneffüslerde ihtiyaçlarımı giderebiliyorum.	4,81	96,2
10	Okulun içi ve dışı temizdir.	4,64	92,8
11	Okulun binası ve diğer fiziki mekanlar yeterlidir.	4,45	89
12	Okul kantininde satılan malzemeler sağlıklı ve güvenlidir.	4,87	97,4
13	Okulumuzda yeterli miktarda sanatsal ve kültürel faaliyetler düzenlenmektedir.	4,59	91,8
<b>GENEL DEĞERLENDİRME</b>		<b>4,66</b>	<b>93,2</b>

Yapılan öğrenci memnuniyet anketi sonucunda öğrencilerimizin genel memnuniyet düzeyinin yeterli olduğu görülmektedir. Öğrencilerimiz genel olarak öğretmenlerin ilgisinden ve yapılan faaliyetlerden memnun olduklarını belirtmişlerdir.

**Tablo 8:Öğretmen Memnuniyet Anket Sonuçları**

ÖĞRETMEN MEMNUNİYET ANKETİ		ANKET SONUCU	
SIRA NO	GÖSTERGELER	SONUÇ	%
1	Okulumuzda alınan kararlar, çalışanların katılımıyla alınır.	4,55	91
2	Kurumdaki tüm duyurular çalışanlara zamanında iletilir.	4,7	94
3	Her türlü ödüllendirmede adil olma, tarafsızlık ve objektiflik esastır.	4,8	96
4	Kendimi, okulun değerli bir üyesi olarak görürüm.	4,65	93
5	Çalıştığım okul bana kendimi geliştirme imkânı tanımaktadır.	4,87	97,4
6	Okul, teknik araç ve gereç yönünden yeterli donanıma sahiptir.	4,45	89
7	Okulda çalışanlara yönelik sosyal ve kültürel faaliyetler düzenlenir.	4,67	93,4
8	Okulda öğretmenler arasında ayırım yapılmamaktadır.	4,9	98
9	Okulumuzda yerelde ve toplum üzerinde olumlu etki bırakacak çalışmalar yapılmaktadır.	4,32	86,4

10	Yöneticilerimiz, yaratıcı ve yenilikçi düşüncelerin üretilmesini teşvik etmektedir.	4,83	96,6
11	Yöneticiler, okulun vizyonunu, stratejilerini, iyileştirmeye açık alanlarını vs. çalışanlarla paylaşır.	4,9	98
12	Okulumuzda sadece öğretmenlerin kullanımına tahsis edilmiş yerler yeterlidir.	4,8	96
13	Alanıma ilişkin yenilik ve gelişmeleri takip eder ve kendimi güncellerim.	4,8	96
<b>GENEL DEĞERLENDİRME</b>		<b>4,71</b>	<b>94,2</b>

Yapılan öğretmen memnuniyet anketi sonucunda öğretmenlerimizin genel memnuniyet düzeyinin yüksek olduğu görülmektedir. Öğretmenlerimiz en çok okuldaki veli-idare işbirliğinden ve öğretmenlerin kendi aralarındaki birlikteliğin güçlü olmasından memnun olduklarını belirtmişlerdir.

*Tablo 9: Veli Memnuniyet Anket Sonuçları*

VELİ MEMNUNİYET ANKETİ		ANKET SONUCU	
SIRA NO	GÖSTERGELER	SONUÇ	%
1	İhtiyaç duyduğumda okul çalışanlarıyla rahatlıkla görüşebiliyorum.	4,65	93
2	Bizi ilgilendiren okul duyurularını zamanında öğreniyorum.	4,61	92,2
3	Öğrencimle ilgili konularda okulda rehberlik hizmeti alabiliyorum.	4,58	91,6
4	Okula ilettiğim istek ve şikayetlerim dikkate alınıyor.	4,5	90
5	Öğretmenler yeniliğe açık olarak derslerin işlenişinde çeşitli yöntemler kullanmaktadır.	4,63	92,6
6	Okulda yabancı kişilere karşı güvenlik önlemleri alınmaktadır.	4,01	80,2
7	Okulda bizleri ilgilendiren kararlarda görüşlerimiz dikkate alınır.	4,8	96
8	E-Okul Veli Bilgilendirme Sistemi ile okulun internet sayfasını düzenli olarak takip ediyorum.	4,01	80,2
9	Çocuğumun okulunu sevdiğini ve öğretmenleriyle iyi anlaştığını düşünüyorum.	4,84	96,8
10	Okul, teknik araç ve gereç yönünden yeterli donanıma sahiptir.	4,43	88,6
11	Okul her zaman temiz ve bakımlıdır.	4,52	90,4
12	Okulun binası ve diğer fiziki mekanlar yeterlidir.	4,52	90,4
13	Okulumuzda yeterli miktarda sanatsal ve kültürel faaliyetler düzenlenmektedir.	4,38	87,6
<b>GENEL DEĞERLENDİRME</b>		<b>4,49</b>	<b>89,8</b>

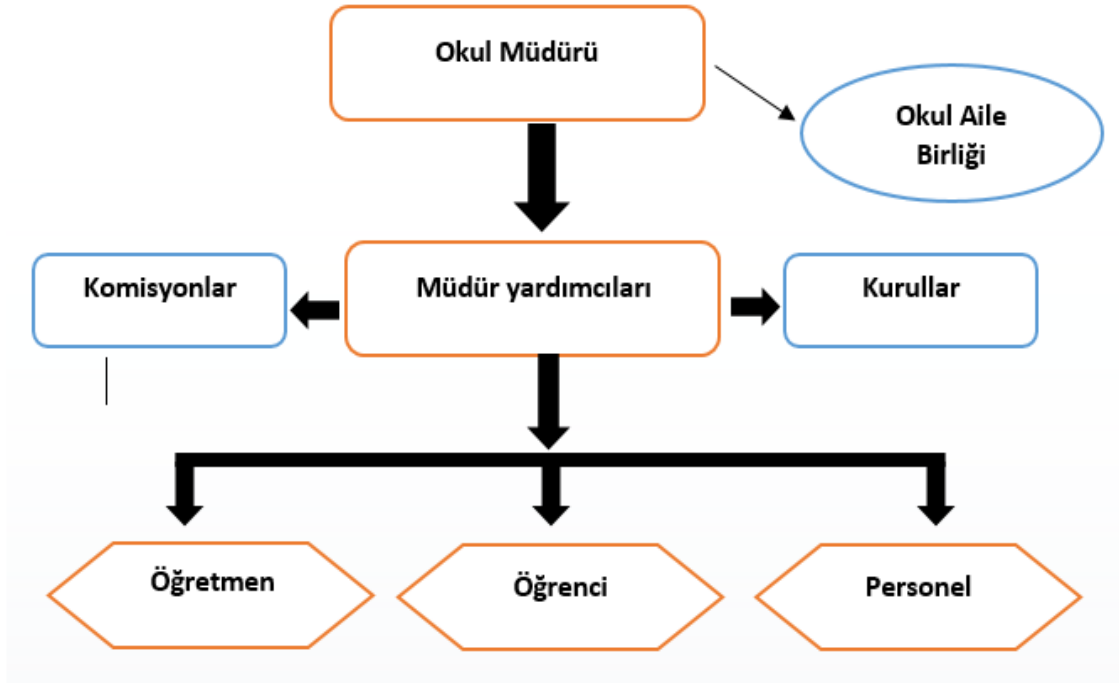
Yapılan veli memnuniyet anketi sonucunda velilerimizin genel memnuniyet düzeyinin yüksek olduğu görülmektedir. Velilerimiz en çok öğretmenlerin ilgi ve eğitiminden, ılımlı okul ortamından memnun olduklarını belirtmişlerdir. Olumsuz yön olarak bazı velilerimiz kapıda güvenliğin olmamasını göstermiştir.

## 2.7. Okul İçi Analiz

Stratejik Planın uygulanabilirlik seviyesinin yüksek olması açısından kurum analizi önemli yer tutmaktadır. Etkili bir okul içi analiz süreci; okulun kaynaklarını, varlıklarını, özelliklerini, yeterliliklerini, yeteneklerini, fırsat alanlarını ve başarısızlıklarını belirlemek için okulun içinde etkileşime giren tüm bileşenlerinin değerlendirildiği bir süreçtir. Okul içi analiz sürecinde yararlanılabilecek farklı araçlar vardır. Her bir aracın analiz sürecinin bir diğlisi olarak sunacağı katkı değerlidir. Örneğin, insan kaynakları verileri eğitim planlaması ya da iş değerlendirmeleri gibi alanlarda yapılacak analizlere katkı sağlayacaktır.

### 2.7.1. Okul Teşkilat Şeması

Şekil 1:Okul Teşkilat Şeması



### 2.7.2. Kurum içi analiz

Bu bölümde okulumuza yönelik öğrenci sayıları, akademik başarı verileri, devamsızlık ve gerçekleştirilen faaliyetlere yönelik analiz bilgileri yer almaktadır.

*Tablo 10:Sınıflara ve cinsiyete göre öğrenci sayıları*

SINIFI	KIZ	ERKEK	Toplam
1.Sınıf	46	48	94
2.Sınıf	34	47	81
3.Sınıf	43	34	77
4.Sınıf	34	24	58
Ana Sınıf	38	36	74
Özel Eğitim	2	9	11
<b>TOPLAM</b>	<b>197</b>	<b>198</b>	<b>395</b>

*Tablo 11:Yabancı uyruklu öğrenci sayısı*

SINIFI	KIZ	ERKEK	Toplam
1.Sınıf	12	7	19
2.Sınıf	2	12	14
5.Sınıf	3	5	8
11.Sınıf	4	5	9
<b>TOPLAM</b>	<b>21</b>	<b>29</b>	<b>50</b>

*Tablo 12:Kaynaştırma öğrencileri sayısı*

SINIFI	KIZ	ERKEK	Toplam
1.Sınıf	-	2	2
2.Sınıf	1	3	4
3.Sınıf	3	-	3
4.Sınıf	-	-	-
Okul Öncesi	-	2	2
<b>TOPLAM</b>	<b>4</b>	<b>7</b>	<b>11</b>

**Tablo13: Öğrenci devamsızlık verileri**

SINIF	10 -20 gün arası		20 Gün ve üzeri	
	Özürlü	Özürsüz	Özürlü	Özürsüz
1.sınıf	3	1	5	24
2.sınıf	2	1	-	3
3.sınıf	1	0	1	3
4.sınıf	1	2	2	3

### 2.7.2. İnsan Kaynakları

Okullarda insan kaynaklarını, organizasyonel amaçlar doğrultusunda en verimli şekilde kullanmak; insan kaynağının iç ve dış gelişmelere uygun olarak etkin bir şekilde planlanmasını, geliştirilmesini ve değerlendirilmesini sağlamak kurumun verimliliği açısından büyük önem taşımaktadır

**Tablo14: İdari Personelin Hizmet Süresine İlişkin Bilgiler**

Hizmet Süreleri	2024Yılı İtibarıyla	
	Kişi Sayısı	%
1 Yıl	-	-
2-3 Yıl	1	%50
4 Yıl	-	-
5 Yıl ve fazlası	1	%50

**Tablo15: Öğretmenlerin Hizmet Süreleri**

Hizmet Süreleri	Branşı	Kadın	Erkek	Hizmet Yılı	Toplam
1-3 Yıl	Sınıf Öğretmenleri	-	-	-	-
4-6 Yıl	Özel Eğitim Öğretmeni	-	1	5	1
7-10 Yıl	Sınıf Öğretmeni	4	-	7 yıl	4
7-10 Yıl	Özel Eğitim Öğretmenleri	1	-	10 yıl	1

<b>11-15 Yıl</b>	Ana Sınıf Öğretmenleri	2	-	14 yıl	<b>2</b>
	İngilizce Öğretmeni	1	-	11 yıl	<b>1</b>
	Rehber Öğretmen	1	-	11 yıl	<b>1</b>
<b>16-20 Yıl</b>	Sınıf Öğretmenleri	2	1	17 yıl	<b>3</b>
	Ana Sınıf Öğretmenleri	1	-	17 yıl	<b>1</b>
	Özel Eğitim Öğretmenleri	-	1	17 yıl	<b>1</b>
<b>20 yıl ve üzeri</b>	Sınıf Öğretmenleri	1	2	25 yıl	<b>3</b>

**Tablo 16: Yönetici ve öğretmenlerin katıldıkları hizmet içi eğitim faaliyeti sayısı**

Adı ve Soyadı	Branşı	Katıldığı Hizmet İçi Eğitim Sayısı			
		2021	2022	2023	Toplam
<b>Ahmet Fevzi ÖZTÜRK</b>	Okul Müdürü	4	5	1	10
<b>Esra Zeynep TOHUMOĞLU</b>	Müdür yardımcısı	6	3	2	11
<b>Nilgün ŞİMŞEK</b>	Rehber Öğretmen	5	5	2	12
<b>İdil CERİT</b>	İngilizce öğretmeni	9	10	3	22
<b>Yeter AKINCI</b>	Anasınıf Öğretmeni	12	11	11	44
<b>Gülşen DİNÇER</b>	Anasınıf Öğretmeni	8	7	4	19
<b>Hürü ABAYLI</b>	Anasınıf Öğretmeni	6	6	6	18
<b>Belkız DOĞAN</b>	Özel Eğitim Öğretmeni	5	3	5	13
<b>Fatih KOCABUĞA</b>	Özel Eğitim Öğretmeni	7	3	6	16
<b>Ufuk BİÇER</b>	Özel Eğitim Öğretmeni	7	3	4	14
<b>Gülnaz ÖRTLEK</b>	Sınıf Öğretmeni	4	3	4	11
<b>Rümeysa ÇELİK</b>	Sınıf Öğretmeni	2	4	5	11
<b>Eren ŞAMLIOĞLU</b>	Sınıf Öğretmeni	11	9	4	24
<b>Meliha Küçük YOLCU</b>	Sınıf Öğretmeni	7	6	4	17
<b>Büşra İSSE</b>	Sınıf Öğretmeni	11	8	8	27
<b>Ayşe AKMEŞE</b>	Sınıf Öğretmeni	6	4	5	15
<b>Merve TÜLÜ</b>	Sınıf Öğretmeni	6	3	1	10
<b>Muhammet GÜL</b>	Sınıf Öğretmeni	5	3	5	13
<b>Abdullah Tekin YAŞ</b>	Sınıf Öğretmeni	4	4	4	12
<b>Songül KURU</b>	Sınıf Öğretmeni	5	3	5	13
<b>Necla GÖK</b>	Sınıf Öğretmeni	6	7	4	17



<b>Şule ÇEVİK</b>	Sınıf Öğretmeni	8	9	5	22
<b>Fatma BİNDAL</b>	Sınıf Öğretmeni	3	5	6	14
<b>Ökkeş AKAR</b>	Sınıf Öğretmeni	5	6	4	15

*Tablo17: Okul norm ve ihtiyaç durumu*

Brans	Norm	Mevcut	İhtiyaç	Toplam
Sınıf Öğretmenliği	14	14	0	14
Özel Eğitim Sınıfı	3	3	0	3
Ana Sınıfı	3	3	0	3
Rehber Öğretmen	1	1	0	1
İngilizce Öğretmeni	1	1	0	1

*Tablo18: Okulda Oluşan öğretmen Sirkülasyon Durumu*

	Okul/Kurumdan Ayrılan Öğretmen Sayısı			Okul/Kurumda Göreve Başlayan Öğretmen Sayısı		
	2021	2022	2023	2021	2022	2023
<b>TOPLAM</b>	2	2	2	4	5	1

*Tablo 19: Okulda Oluşan Yönetici Sirkülasyon Durumu*

	Okul/Kurumdan Ayrılan Öğretmen Sayısı			Okul/Kurumda Göreve Başlayan Öğretmen Sayısı		
	2021	2022	2023	2021	2022	2023
<b>TOPLAM</b>	1	1	-	1	1	-

*Tablo20: Okuldaki Mevcut Hizmetli/ Memur/ Yardımcı Personel Sayısı*

Görevi	Erkek	Kadın	Eğitim Durumu	Hizmet Yılı	Toplam
1 Memur	-	-	-	-	-
2 Hizmetli	-	-	-	-	-
3 Geçici Personel	1	-	Lise	14	-

**Tablo21: Okul Rehberlik Hizmetleri**

Mevcut Kapasite				Mevcut Kapasite Kullanımı ve Performans					
Psikolojik Danışman Norm Sayısı	Görev Yapan Psikolojik Danışman Sayısı	İhtiyaç Duyulan Psikolojik Danışman Sayısı	Görüşme Odası Sayısı	Danışmanlık Hizmeti Alan			Rehberlik Hizmetleri İle İlgili Düzenlenen Eğitim/Paylaşım Toplantısı vb. Faaliyet Sayısı		
				Öğrenci Sayısı	Öğretmen Sayısı	Veli Sayısı	Öğretmenlere Yönelik	Öğrencilere Yönelik	Velilere Yönelik
1	1	0	1	350	22	350	4	8	4

### 2.7.3. Teknolojik Düzey

Okul hizmetlerinin, yararlanıcılara daha hızlı ve etkili şekilde sunulması için güncel teknolojik araçlar etkin bir biçimde kullanılmaktadır. Bu kapsamda modüler bir yapıda kurgulanmış olan Millî Eğitim Bakanlığı Bilgi İşlem Sistemi (MEBBİS) ile kurumsal ve bireysel iş ve işlemlerin büyük bölümü yürütülmektedir. Aynı zamanda sistemde personel ve öğrencilerin bilgileri bulunmaktadır. e-Okul, Veli Bilgilendirme Sistemi gibi modüllere ulaşılarak çalışmalar yürütülmektedir. Müdürlüğümüz resmi yazışmaları elektronik ortamda Doküman Yönetim Sistemi (DYS) üzerinden yapılmaktadır.

**Tablo 22: Teknolojik Araç-Gereç Durumu**

Araç-Gereçler	Mevcut	İhtiyaç
Etkileşimli Tahta	15	9
Masaüstü bilgisayar	3	1
Dizüstü bilgisayar	2	0
Fotokopi Makinesi	1	0
Yazıcı	2	2

Tarayıcı	2	1
Televizyon	2	1
Projeksiyon cihazı	2	0
Güvenlik Kamerası	19	-

*Tablo 23: Fiziki Mekân Durumu*

Fiziki Mekân	Var	Yok	Adedi	İhtiyaç	Açıklama
Derslik Sayısı	√		24	0	-
Öğretmen Çalışma Odası	√		1	0	
Ekipman Odası		√	0	1	
Kütüphane	√				
Rehberlik Servisi	√		1	0	
Resim Odası		√	0	1	
Müzik Odası		√	0	1	
Çok Amaçlı Salon	√		1	0	Sandalye ve koltuk takviyesi yapılmalı
Spor Salonu		√	0	1	Öğrenciler için gerekli
Kantin	√		1	0	
BT Laboratuvarı		√	0	1	
Kodlama Atölyesi		√	0	1	
Müzik Sınıfı		√	0	1	
Basketbol Sahası	√		1	0	
Çok Amaçlı Salon	√		1	0	Düzenleme yapılmalı
Revir		√	0	1	
Laboratuvar	√		1	0	Düzenleme yapılamalı

#### 2.7.4. Mali Kaynaklar

Kurumun mali kaynakları, bütçe büyüklüğü, döner sermaye, okul-aile birliği gelirleri, kantin vb. gelirler ve harcama kalemleri ortaya konulur. Bütçe işlemlerinin kim tarafından yürütüldüğü belirtilir. Enflasyon oranı da dikkate alınarak plan dönemi boyunca gerçekleşecek kaynak artışı tahmini olarak belirlenir.

**Tablo24: Gelir-Gider Tablosu**

HARCAMA KALEMLERİ	GİDER	GELİR
Temizlik	20.000	42.000
Küçük Onarım	35.000	24.000
Bilgisayar Harcamaları	30.000	32.000
Büro Makinaları Harcamaları	5000	-
Telefon	0	0
Sosyal Faaliyetler	1000	-
Kırtasiye	20.000	24.000
Diğer	10.000	-
<b>TOPLAM</b>	<b>121.000</b>	<b>122</b>

**Tablo 25: Kaynak Tablosu**

Kaynaklar	2024	2025	2026	2027	2028
Genel Bütçe	66.000	72.600	79.860	87.846	<b>96.630</b>
Okul Aile Birliği	20.000	22.000	24.200	26.620	<b>29.282</b>
Kira Gelirleri	21.000	23.100	25.410	27.951	<b>30.746</b>
Döner Sermaye	-	-	-	-	-
Dış Kaynak/Projeler	-	-	-	-	-
Diğer	-	-	-	-	-
<b>TOPLAM</b>	<b>113.600</b>	<b>117.700</b>	<b>129.200</b>	<b>142.417</b>	<b>156.658</b>

## 2.7.5. İstatistikî Veriler

**Tablo26: Yıllara göre öğrenci sayısı**

	2020- 2021		2021- 2022		2022-2023	
	K	E	K	E	K	E
ÖĞRENCİ SAYISI	48	37	132	154	167	151
<b>TOPLAM</b>	85		286		318	

**Tablo 27: Yıllara göre sınıf tekrar yapan öğrenci sayısı**

Sınıf Düzeyleri	2020- 2021	2021- 2022	2022-2023
1.sınıf	-	2	4
2.sınıf	-	-	-
3.sınıf	-	-	-
4.sınıf	-	-	-
<b>TOPLAM</b>	-	2	4

**Tablo28: Okulda Kurulan Kulüpler**

Kulüp Adı	Öğrenci Sayısı (2023)	Danışman Öğretmen Sayısı
Çevre Koruma Kulübü	45	1
Yeşilay Kulübü	21	1
Afet Hazırlık Kulübü	18	1
Değerler Kulübü	18	1
Engellilerle Dayanışma Kulübü	11	3
E-Twinning Kulübü	20	1
Hayvanları Sevme ve Koruma Kulübü	24	1
Kızılay ve KanBağışı Kulübü	28	1
Kültür ve Tabiat Varlıklarını Koruma ve Okul Müzesi Kulübü	18	1
Kütüphanecilik Kulübü	18	1
Sağlık, Temizlik, Beslenme Kulübü	21	1
Sosyal Dayanışma ve Yardımlaşma, Çocuk Esirgeme Kulübü	20	1
Trafik Güvenliği ve İlk Yardım Kulübü	18	1
Yeşilay Kulübü	18	1
Zeka Oyunları Kulübü	19	1
Çocuk Hakları Kulübü	25	1

**Tablo 29: Kurumda Gerçekleştirilen Faaliyet Sayıları**

Faaliyetler	2020- 2021	2021- 2022	2022-2023
Belirli Gün ve Haftalara Yönelik Kutlamalar	8	10	13
Piknik	2	7	10
Müze gezisi	-	2	3
Kermes	-	-	1
Sınıflar arası spor turnuvaları	-	-	1

Okuma yarışması	-	-	1
Sergi	-	1	2
Yazar Buluşmaları	-	1	-
Şiir Okuma	-	2	2
<b>TOPLAM</b>	10	23	33

## 2.8. Çevre Analizi (PESTLE)

Tablo 30: PESTLE Tablosu

Politik-Yasal Etkenler	Ekonomik Etkenler
<ul style="list-style-type: none"> <li>➤ Hükümetin göç politikası</li> <li>➤ Okul-Aile birliği</li> <li>➤ Tasarruf tedbirleri</li> <li>➤ Zorunlu eğitim</li> <li>➤ Deprem Yönetmeliği</li> <li>➤ Taşınabilir eğitim</li> <li>➤ Yaşanan deprem neticesinde okulumuzun depremden etkilenen başka bir okul ile birleştirilerek birlikte kullanılıyor olması</li> </ul>	<ul style="list-style-type: none"> <li>➤ Velilerin ekonomik düzeyinin zayıf olması</li> <li>➤ Kantin gelirinin olması</li> <li>➤ Hayırseverlerin destekleri</li> <li>➤ Okulun alt yapısından gelen eksiklikler nedeni ile sık sık tadilat gerektirmesi</li> <li>➤ Okul giderinin gelirinden fazla olması</li> <li>➤ Bakanlık tarafından doğrudan okul hesabına ödenek aktarılması</li> <li>➤ Ülkedeki ekonomik dalgalanmanın gelir/gider durumunu olumsuz etkilemesi</li> <li>➤ Ödenek eksikliği nedeni ile donanım ve onarım ihtiyaçlarının giderilememesi</li> </ul>
Sosyo-kültürel etkenler	Teknolojik etkenler
<ul style="list-style-type: none"> <li>➤ Ailelerin eğitim düzeyinin çoğunlukla düşük olması</li> <li>➤ Okulun yabancı uyruklu öğrencilerin yoğunlukta bir mahallede bulunması</li> <li>➤ Velilerin özel eğitim konusunda bilinçsiz olmaları</li> <li>➤ Toplumda dezavantajlı bireylere yönelik farkındalığın yükselmesi</li> <li>➤ Özel eğitime ihtiyacı olan bireylerin eğitiminde gerekli desteğin sağlanamaması</li> <li>➤ Velilerin genel olarak eğitime önem vermesi</li> <li>➤ Okulda yabancı uyruklu öğrencilerin fazla olması.</li> <li>➤ Velilerin eğitim-öğretim sürecinde öğretmene müdahale etmeye çalışmaları, beklentilerinin yüksek olması.</li> </ul>	<ul style="list-style-type: none"> <li>➤ Tüm sınıflarımızda etkileşimli tahta olması</li> <li>➤ Güvenlik kameralarının tam olması</li> <li>➤ Sınıflarda klima olması ,</li> <li>➤ Öğretmenlerin dijital yeterliliklerinin iyi düzeyde olması</li> <li>➤ Okulumuzda fiber internet alt yapısının olması</li> <li>➤ Öğrencilerde artan dijital bağımlılık</li> <li>➤ Öğrencilerin dijital yeterliliklerinin düşük olması, bu konuda müfredatın ve öğretmenin yetersiz kalması</li> <li>➤ Okulumuzda BT laboratuvarının olmaması</li> </ul>
Çevresel Etkenler	
<ul style="list-style-type: none"> <li>➤ İlimizin deprem bölgesinde olması</li> <li>➤ Okulumuzun ulaşımının kolay olması</li> <li>➤ Okulumuzun yanından hızlı tren geçmesi</li> <li>➤ Okulun ana yola yakın olması</li> <li>➤ Okulun trafiğin yoğun olduğu bir sokakta bulunması</li> <li>➤ İlimizde kış mevsiminin yumuşak geçmesi</li> <li>➤ İlimizde yaz mevsiminin erken başlaması ve sıcak geçmesi</li> <li>➤ Toplu taşıma araçları ile okula ulaşım sağlanabilmesi</li> </ul>	

## 2.9. GZFT Analizi

Tablo 31: GZFT Listesi

İç Çevre		Dış Çevre	
Güçlü Yönler	Zayıf Yönler	Fırsatlar	Tehditler
<ul style="list-style-type: none"><li>➤ Öğrencilerin okulda kendilerini güvende hissetmeleri ,</li><li>➤ Veli, öğretmen ve öğrencilerin okul içi iletişiminden ve okul ortamından memnun olmaları.</li><li>➤ Öğrencilerin öğretmenlerini sevmeleri,</li><li>➤ Öğretmenlerin yeniliğe açık ve istekli ders anlatmaları</li><li>➤ Okulumuzda sosyal etkinlik ve faaliyetlerin olması</li><li>➤ Okul bahçesinde öğrencilerin oyun oynayabileceği alanların geniş olması</li><li>➤ Öğretmenlerimizin teknolojiyi yakından takip etmeleri ve eğitim uygulamalarında kullanmaları</li><li>➤ Öğretmenlerin sosyal ve kültürel faaliyetlere önem vermeleri</li></ul>	<ul style="list-style-type: none"><li>➤ Okulumuzda öğretmenlerin kullanımına ayrılan alanların yetersiz oluşu</li><li>➤ Okulun girişinde güvenlik görevlisinin olmaması</li><li>➤ Okulumuzun alt yapı eksikliği nedeni ile elektrik ve su tesisatlarında sürekli arıza olması</li><li>➤ 1.sınıflarda devamsız öğrencilerin yüksek olması</li><li>➤ Velilerin sınıf içerisindeki sürece fazla dahil olmak istemeleri, yüksek beklentiler.</li></ul>	<ul style="list-style-type: none"><li>➤ Okul aile birliğinin aktif olarak çalışması</li><li>➤ Bakanlığın temizlik ve kırtasiye ihtiyaçları verdiği ödenekler</li><li>➤ Okulumuzun internet alt yapısının güçlü olması</li><li>➤ Bakanlığın sosyo-kültürel faaliyetleri arttırıcı etkinlik ve projelere ağırlık vermesi</li><li>➤ Sosyal Yardım Kuruluşlarından gelen yardımlar</li><li>➤ Her sınıfta akıllı tahtanın olması</li><li>➤ Okul bahçemizin yapılan etkinlikler ve öğrenciler için yeterince büyük olması.</li></ul>	<ul style="list-style-type: none"><li>➤ Yabancı uyruklu öğrenci sayısının giderek artması</li><li>➤ Okulumuzun deprem bölgesinde olması</li><li>➤ Velilerimizin sosyo-ekonomik düzeylerinin düşük olması</li><li>➤ Okulumuzun tren yolu yanında olması, bulunduğu yerin ana yol olup trafiğin yoğun olması.</li><li>➤ Müfredatın sık değişmesi</li><li>➤ Velilerin sosyo-ekonomik düzeylerinin düşük olması</li></ul>

### **3.GELECEĞE BAKIŞ**

Okul Müdürlüğümüzün Misyon, vizyon, temel ilke ve değerlerinin oluşturulması kapsamında öğretmenlerimiz, öğrencilerimiz, velilerimiz, çalışanlarımız ve diğer paydaşlarımızdan alınan görüşler, sonucunda stratejik plan hazırlama ekibi tarafından oluşturulan Misyon, Vizyon, Temel Değerler; Okulumuz üst kurulana sunulmuş ve üst kurul tarafından onaylanmıştır.

#### **3.1.Misyonumuz**

Türkmenbeyi İlkokulu olarak;

Ulusal ve evrensel değerlerin farkında olup , değişime ve gelişime açık; Atatürk ilkelerine bağlı; laik ve demokratik toplum düzenini benimseyen; kendine güvenli; çevresine saygılı; yaratıcı ve farklı düşünebilen, özgür, hoşgörülü, katılımcı, sorumluluk sahibi bireyler yetiştirmek, Bilginin yanında uygar davranışın önemini bilen bir gelecek nesil yaratmak, sevgi ve saygının; güven ve huzur sağlandığı, mutlu ve gurur duyacağımız başarılı bir okul olmak hedefimizdir.

#### **3.2.Vizyonumuz**

Türkmenbeyi İlkokulu olarak vizyonumuz;

Öğrencileri çağın temel yaşam becerilerine sahip, sağlıklı ve mutlu bireyler olarak yetiştiren bir okul sistemi oluşturmaktır.

#### **3.3.Temel Değerlerimiz**

- Atatürk'ün 'Hayatta en gerçek yol gösterici bilim ve fendir' ilkesini esas alırız.
- Her öğrencimizin farklı ve özel bir birey olduğunu düşünürüz.
- Başarı için ekip çalışmasının gerekli olduğunu bilincindeyiz.
- Öğretmen-aile-öğrenci işbirliğinin önemini biliriz.
- Öğrencilerimize öğretimle birlikte eğitimin de verilmesini sağlarız.



- Sosyal, kültürel, sportif etkinliklerle öğrencilerin ‘özgüven, dayanışma ve birliktelik’ duygularını güçlendirir.
- Biz, öğrencilerimizi, dünyanın sürekli gelişen beklentilerine ayak uyduracak şekilde eğitiriz Eğitimde hiçbir bireyin kaybedilmemesi gerektiğini bilir ve çalışmalarımızı bu yönde sürdürürüz.

## 4. AMAÇ, HEDEF VE PERFORMANS GÖSTERGESİ İLE STRATEJİLERİN BELİRLENMESİ

Tablo 32: Amaç ve Hedefler Tablosu

TEMA	EĞİTİM VE ÖĞRETİME ERİŞİM							
<b>Amaç 1</b>	Eğitime erişim ve fırsat eşitliği çerçevesinde kayıt bölgesinde yer alan öğrencilerin etkin bir şekilde eğitim-öğretim sürecine dâhil olmaları ve devamları sağlanacaktır							
<b>Hedef 1.1</b>	Kayıt bölgesinde yer alan öğrencilerin okula devam oranlarının artırılması sağlanacaktır.							
<b>Performans Göstergeleri</b>	<b>Hedefe Etkisi (%)</b>	<b>Plan Dönemi Başlangıç Değeri</b>	<b>2024</b>	<b>2025</b>	<b>2026</b>	<b>2027</b>	<b>2028</b>	<b>İzleme/ raporlama sıklığı</b>
<b>PG.1.1.1:</b> 20 gün ve üzeri özürsüz devamsızlık yapan öğrenci oranı	%40	%11	%8	%5	%2	%1	%1	İ: 6 ayda bir R: Yılda 1
<b>PG.1.1.2.</b> Okula yeni başlayan öğrencilerden oryantasyon programına dahil olanların oranı (%)	%30	%60	%80	%90	%98	%98	%100	İ: 6 ayda bir R: Yılda 1
<b>PG.1.1.3</b> Uyum problemi yaşayan öğrencilerle gerçekleştirilen görüşme sayısı	%30	4	5	5	9	10	15	İ: 6 ayda bir R: Yılda 1
<b>Sorumlu Birim</b>	Okul İdaresi							
<b>İş Birliği Yapılacak Birim(ler)</b>	Rehberlik Servisi, Mahalle Muhtarlığı							
<b>Stratejiler</b>	<p><b>S-1.1.1.</b> Öğrencilerin devamsızlık nedenleri tespit edilerek devamsızlığa neden olan etmenler tespit edilecektir.</p> <p><b>S-1.1.2.</b> Okul rehberlik servisi aracılığı ile sürekli devamsızlık yapan öğrencilerle ve velilerle görüşülerek okul tarafından çözülebilecek sorunların giderilmesi sağlanacaktır.</p>							

<b>Riskler</b>	Yurt içi ve yurt dışı göç hareketlerinin nüfus dağılımını olumsuz etkilemesi Deprem etkisinden dolayı göçlerin meydana gelmesi
<b>Maliyet Tahmini</b>	1.250 TL
<b>Tespitler</b>	Okulda özürsüz şekilde devamsızlık yapan öğrencilerin olması. Bilinçsiz ailelerin eğitime bakış açısı
<b>İhtiyaçlar</b>	Devamsız öğrencilerin ailelerine ulaşarak bilgilendirilmesi Aile Eğitim Seminerleri Uyum haftası çalışmalarını etkin bir şekilde geçirebilmek Devamsızlığın önlenmesi ve öğrenme kayıplarının giderilmesi için rehberlik çalışmalarının artırılması.

<b>TEMA</b>	<b>EĞİTİM VE ÖĞRETİME ERİŞİM</b>							
<b>Amaç 1</b>	Eğitime erişim ve fırsat eşitliği çerçevesinde kayıt bölgesinde yer alan öğrencilerin etkin bir şekilde eğitim-öğretim sürecine dâhil olmaları ve devamları sağlanacaktır							
<b>Hedef 1.2</b>	Okul öncesi eğitime erişim arttırılacaktır..							
<b>Performans Göstergeleri</b>	<b>Hedefe Etkisi (%)</b>	<b>Plan Dönemi Başlangıç Değeri</b>	<b>2024</b>	<b>2025</b>	<b>2026</b>	<b>2027</b>	<b>2028</b>	<b>İzleme/ raporlama sıklığı</b>
<b>PG 1.2.1</b> Aday kayıttaki bir sonraki yıl ilkokula başlayacak olan çocuklardan okula kayıt olanların oranı	% 80	%91	%95	%98	% 100	% 100	% 100	İ: 6 ayda bir R: Yılda 1
<b>PG.1.2.2.</b> Tüm dersliklerin doluluk oranı (%)	% 10	%91	%95	%98	% 100	% 100	% 100	İ: 6 ayda bir R: Yılda 1
<b>PG.1.2.3</b> Uyum problemi yaşayan öğrencilerle gerçekleştirilen görüşme sayısı	% 10	%91	%95	%98	% 100	% 100	% 100	İ: 6 ayda bir R: Yılda 1
<b>Sorumlu Birim</b>	Okul İdaresi							
<b>İş Birliği Yapılacak Birim(ler)</b>	Rehberlik Servisi, Mahalle Muhtarlığı							

<b>Stratejiler</b>	<p><b>S-1.2.1</b> Kayıt döneminde bir sonraki yıl ilkokula başlayacak olan çocuklar başta olmak üzere, tüm çocukların aileleri ile iletişime geçilerek okul öncesi eğitime kayıtlı ilgili gerekli bilgilendirme yapılacaktır.</p> <p><b>S-1.2.2</b> Okul öncesi eğitimde ebeveyn bilgilendirme çalışmaları yapılacaktır.</p> <p><b>S-1.2.3</b> Tüm derslikler tam kapasite kullanılacaktır.</p> <p><b>S.1.2.4</b> İhtiyaç dâhilinde (aday kayıtlı fazla çocuk olması durumunda) ikili eğitim uygulaması yapılacaktır.</p> <p><b>S-1.2.5</b> Aileye düşen maliyeti azaltmaya yönelik iş birliği, protokol veya projeler geliştirilecektir.</p>
<b>Riskler</b>	<p>Yurt içi ve yurt dışı göç hareketlerinin nüfus dağılımını olumsuz etkilemesi</p> <p>Depremin etkisinden dolayı göçlerin meydana gelmesi</p>
<b>Maliyet Tahmini</b>	0
<b>Tespitler</b>	<p>Ailelerin okul öncesi eğitime gerekli önemi vermemeleri</p> <p>Okul öncesi eğitimin ailelere maliyetli gelmesi</p>
<b>İhtiyaçlar</b>	<p>Aile Eğitim Seminerleri verilerek okul öncesi eğitimin öneminin vurgulanması</p> <p>Ana sınıfı için kırtasiye ve beslenme konusunda işbirlikçi çalışmalara gidilmesi</p>

<b>TEMA</b>	<b>EĞİTİM VE ÖĞRETİMDE KALİTE</b>							
<b>Amaç 2</b>	Temel eğitimde öğrencilerin kaliteli eğitime erişimleri fırsat eşitliği temelinde artırılarak bilişsel, duyuşsal ve fiziksel olarak çok yönlü gelişimleri sağlanacak ve temel hayat becerilerini edinmiş öğrenciler yetiştirilecektir.							
<b>Hedef 2.1</b>	Öğrencilerin bilimsel, kültürel, sanatsal, sportif ve toplum hizmeti alanlarında ders dışı etkinliklere katılım oranı artırılacaktır.							
<b>Performans Göstergeleri</b>	<b>Hedefe Etkisi (%)</b>	<b>Plan Dönemi Başlangıç Değeri</b>	<b>2024</b>	<b>2025</b>	<b>2026</b>	<b>2027</b>	<b>2028</b>	<b>İzleme/ raporlama sıklığı</b>
<b>PG.2.2.1</b> Okulda bir eğitim-öğretim döneminde bilimsel ,kültürel, sanatsal ve sportif alanlarda en az bir faaliyete katılan öğrenci oranı (%)	%30	%55	%65	%70	%75	%80	%85	İ: 6 ayda bir R: Yılda 1
<b>PG.2.2.2.</b> Bir eğitim ve öğretim yılında en az bir sosyal sorumluluk ve toplum hizmeti çalışmalarına katılan öğrenci oranı (%)	%20	%20	%24	%30	%34	%38	%42	İ: 6 ayda bir R: Yılda 1

<b>PG.2.2.3.</b> Bir eğitim ve öğretim yılında yerel, ulusa ve uluslararası proje, yarışma vb. etkinliklere katılan öğrenci oranı	%20	%15	%20	%24	%26	%28	%28	İ: 6 ayda bir R: Yılda 1
<b>PG 2.2.4.</b> Okulda bir eğitim öğretim yılında geleneksel çocuk oyunları alt başlığında en az bir faaliyete katılan öğrenci oranı	%30	%80	%85	%90	%95	%100	%100	İ: 6 ayda bir R: Yılda 1
<b>Sorumlu Birim</b>	Okul İdaresi							
<b>İş Birliği Yapılacak Birim(ler)</b>	Zümre başkanları, Gençlik ve Spor Müdürlüğü							
<b>Stratejiler</b>	<p><b>S. 2.2.1.</b> Her bir öğrencinin bir kulüp faaliyetinde aktif olarak yer alması sağlanarak kulüp faaliyetlerinin etkinliği artırılacaktır.</p> <p><b>S. 2.2.2.</b> Öğrencilerin seviyelerine uygun olarak toplumsal sorunların çözümüne katkı sağlamak ve farkındalık oluşturmak amacıyla afet ve acil durum, çevre, eğitim, spor, kültür ve turizm, sağlık ve sosyal hizmetler alanlarında toplum hizmeti faaliyetlerine katılımları artırılacaktır.</p> <p><b>S. 2.2.3.</b> Okul bünyesinde yarışmalar düzenlenecektir.</p> <p><b>S. 2.2.4.</b> Okul bahçeleri çocukların geleneksel oyunlarla vakit geçirmelerini sağlayacak ve gelişimlerini destekleyecek şekilde etkin olarak kullanılacaktır.</p> <p><b>S. 2.3.5.</b> Erasmus+, eTwinning, TEKNOFEST gibi uluslararası proje platformlarında proje ve etkinliklere dahil olarak öğrencilerin uluslararası bakış açısı kazanmalarına destek sunulacaktır..</p>							
<b>Riskler</b>	<p>Ailelerin sosyal faaliyetler katılımı gereksiz görmeleri</p> <p>Dezavantajlı çevreden gelen öğrencilerin sosyal faaliyetlerdeki başarısının düşük olması</p> <p>Mali imkanları sağlamada kaynak yetersizliği</p>							
<b>Maliyet Tahmini</b>	10.000							
<b>Tespitler</b>	<p>Ailelerin okul öncesi eğitime gerekli önemi vermemeleri</p> <p>Okul öncesi eğitimin ailelere maliyetli gelmesi</p>							
<b>İhtiyaçlar</b>	<p>Aile Eğitim Seminerleri verilerek okul öncesi eğitimin öneminin vurgulanması</p> <p>Ana sınıfı için kırtasiye ve beslenme konusunda işbirlikçi çalışmalara gidilmesi</p>							

<b>TEMA</b>	<b>EĞİTİM VE ÖĞRETİMDE KALİTE</b>
<b>Amaç 2</b>	Temel eğitimde öğrencilerin kaliteli eğitime erişimleri fırsat eşitliği temelinde artırılarak bilişsel, duyuşsal ve fiziksel olarak çok yönlü gelişimleri sağlanacak ve temel hayat becerilerini edinmiş öğrenciler yetiştirilecektir.

<b>Hedef 2.1</b>	Okul öncesi eğitiminin niteliği artırılacaktır.							
<b>Performans Göstergeleri</b>	<b>Hedefe Etkisi (%)</b>	<b>Plan Dönemi Başlangıç Değeri</b>	<b>2024</b>	<b>2025</b>	<b>2026</b>	<b>2027</b>	<b>2028</b>	<b>İzleme/ raporlama sıklığı</b>
<b>PG.2.2.1.</b> Portfolyo hazırlanan öğrenci oranı(%)	%50	%70	%95	%95	%100	%100	%100	İ: 6 ayda bir R: Yılda 1
<b>PG.2.2.2.</b> Eğitim öğretim yılı süresince açık hava etkinliği yapılan eğitim günü oranı (%)	%50	%70	%90	%90	%90	%90	%90	İ: 6 ayda bir R: Yılda 1
<b>Sorumlu Birim</b>	Ana Sınıf Öğretmenleri							
<b>İş Birliği Yapılacak Birim(ler)</b>	Veli, Okul İdaresi							
<b>Stratejiler</b>	<p><b>S.2.2.1.</b>Okul öncesi eğitim sürecinde, her gün açık hava etkinliğine yer verilecektir.</p> <p><b>S.2.2.2.</b>Okul bahçeleri geleneksel oyunlara uygun şekilde düzenlenecektir.</p> <p><b>S.2.2.3.</b>Okul öncesi eğitimde okul-aile iş birliği geliştirilecektir.</p> <p><b>S.2.2.4.</b>Eğitsel değerlendirme ve tanılama sürecine yönelik olarak velilere yönelik bilgilendirme çalışmaları yapılması sağlanacaktır.</p> <p><b>S.2.2.5.</b> Okul Bahçesi ana sınıfı öğrencileri için daha güvenli hale getirilmesi sağlanacaktır.</p>							
<b>Riskler</b>	<p>Çok soğuk ve çok sıcak hava durumlarının yaşanması</p> <p>Öğrenciler için bahçede yeterince güvenlik önleminin olmaması</p>							
<b>Maliyet Tahmini</b>	0							
<b>Tespitler</b>	<p>Ailelerin okul öncesi eğitime gerekli önemi vermemeleri</p> <p>Okul öncesi eğitimin ailelere maliyetli gelmesi</p>							
<b>İhtiyaçlar</b>	<p>Aile Eğitim Seminerleri verilerek okul öncesi eğitimin öneminin vurgulanması</p> <p>Ana sınıfı için kırtasiye ve beslenme konusunda işbirlikçi çalışmalara gidilmesi</p>							

<b>TEMA</b>	<b>EĞİTİM VE ÖĞRETİMDE KALİTE</b>
<b>Amaç 3</b>	Öğrencilerin eğitim öğretime etkin katılımlarıyla donanımlı olarak bir üst öğrenime geçişi sağlanacaktır.
<b>Hedef 3.1</b>	Okulda okuma kültürünü geliştirecek faaliyetlere yer verilerek öğrencilerin okuma-anlama becerilerinin gelişmesi sağlanacaktır.

Performans Göstergeleri	Hedefe Etkisi (%)	Plan Dönemi Başlangıç Değeri	2024	2025	2026	2027	2028	İzleme/ raporlama sıklığı
PG 3.3.1 Öğrenci başına okunan kitap sayısı	%50	7	10	10	11	11	12	İ: 6 ayda bir R: Yılda 1
PG3.3.2. Okulda öğrencilerin Türkçe dil becerilerini geliştirmeye yönelik düzenlenen etkinlik, proje ,yarışma sayısı	%50	2	2	3	3	3	3	İ: 6 ayda bir R: Yılda 1
<b>Sorumlu Birim</b>	Okul idaresi							
<b>İş Birliği Yapılacak Birim(ler)</b>	Zümre Başkanları Rehberlik Servisi							
<b>Stratejiler</b>	<p><b>S.3.3.1.</b> Okul ve sınıf kütüphaneleri zenginleştirilerek, öğrencilerin kütüphaneden yararlanması sağlanacaktır.</p> <p><b>S.3.3.2.</b> Türkçe dersinde ders saatinin bir bölümü okumaya ayrılacak ve okul müdürlüğüne planlanan zamanlarda okuma etkinlikleri düzenlenecektir.</p> <p><b>S.3.3.3.</b> Okuma alışkanlığını kazandırmayı amaçlayan etkinlikler, yarışmalar, projeler .vb. çalışmalar yürütülecektir.</p>							
<b>Riskler</b>	Okuma-yazma bilmeyen ailelerin çok olması Bilinçli veli sayısının azlığı							
<b>Maliyet Tahmini</b>	3.000							
<b>Tespitler</b>	Okul kütüphanesinin öğrenciler tarafından aktif kullanılmaması Okul genelinde şiir, hikâye, okumaya yönelik yapılan yarışmaların az olması Öğrencilerin dijital bağımlılığının yüksek olması							
<b>İhtiyaçlar</b>	Okul bünyesinde okuma alışkanlığını teşvik eden etkinlik,yarışma vb çalışmalar düzenlenmesi Okul kütüphanesinin aktif kullanımının artırılması Rehberlik Servisi tarafından dijital bağımlılıkla ilgili bilgilendirme yapılması.							

<b>TEMA</b>	<b>EĞİTİM VE ÖĞRETİMDE KALİTE</b>
<b>Amaç 3</b>	Öğrencilerin eğitim öğretime etkin katılımlarıyla donanımlı olarak bir üst öğrenime geçişi sağlanacaktır.
<b>Hedef 3.2</b>	Öğrenme kayıpları önleyici çalışmalar yapılarak azaltılacaktır.

Performans Göstergeleri	Hedef Etkisi (%)	Plan Dönemi Başlangıç Değeri	2024	2025	2026	2027	2028	İzleme/ raporlama sıklığı
PG.3.2.1.İlkokullarda Yetiştirme Programına(İYEP) dahil olan öğrencilerin Türkçe dersi kazanımlarına ulaşma oranı	%50	%45	%47	%49	%51	%54	%55	İ: 6 ayda bir R: Yılda 1
PG 3.2.2. İlkokullarda Yetiştirme Programına(İYEP) dahil olan öğrencilerin Matematik dersi kazanımlarına ulaşma oranı	%50	%42	%44	%46	%48	%50	%51	İ: 6 ayda bir R: Yılda 1
<b>Sorumlu Birim</b>	Okul idaresi							
<b>İş Birliği Yapılacak Birim(ler)</b>	Sınıf Öğretmenleri Rehberlik Servisi							
<b>Stratejiler</b>	<p><b>S.3.2.1.</b>Öğrencilerin Türkçe dersindeki eksikleri tespit edilerek İYEP aracılığıyla akademik yeterliklerinin artırılması sağlanacaktır.</p> <p><b>S.3.2.2.</b>Öğrencilerin matematik derslerindeki eksikleri tespit edilerek İYEP aracılığıyla akademik yeterliklerinin artırılması sağlanacaktır.</p> <p><b>S.3.2.3.</b>Dijital platformlar aracılığıyla öğrencilerin tamamlayıcı ve destekleyici eğitim almaları sağlanacaktır.</p> <p><b>S.3.2.4.</b>İYEP'in ders içeriklerine katkı sağlayacak etkinlik, okuma vb aktivitelerin zenginleştirilmesi sağlanacaktır.</p> <p><b>S.3.2.5.</b>İYEP içerikleri öğrencinin hazır bulunuşluk seviyesi dikkate alınarak hazırlanacaktır.</p>							
<b>Riskler</b>	Ailelerin İlkokullarda Yetiştirme Programı kapsamında yapılan çalışmalara yeterince önem veriyor olmaması Programa katılacak öğretmenlerin azlığı							
<b>Maliyet Tahmini</b>	0							
<b>Tespitler</b>	İYEP'e katılan öğrencilerin devamsızlık yapmaları. İYEP'te dijital platformların yeterince kullanılmaması.							
<b>İhtiyaçlar</b>	Programda kullanılacak materyal desteğinin sağlanması Velilerin programla ilgili bilinçlendirilmesi							

<b>TEMA</b>	<b>KURUMSAL KAPASİTE</b>
<b>Amaç 4</b>	Eğitim ve öğretimin niteliğinin geliştirilmesi sağlanacaktır.

<b>Hedef 4.1</b>	Temel eğitimde okulların niteliğini arttıracak uygulama ve çalışmalara yer verilecektir.							
<b>Performans Göstergeleri</b>	<b>Hedef Etkisi (%)</b>	<b>Plan Dönemi Başlangıç İç Değeri</b>	<b>2024</b>	<b>2025</b>	<b>2026</b>	<b>2027</b>	<b>2028</b>	<b>İzleme/ raporlama sıklığı</b>
<b>PG 4.1.1.</b> İyileştirilen fiziki mekan sayısı	%25	2	3	4	5	5	5	İ: 6 ayda bir R: Yılda 1
<b>PG 4.1.2</b> Okulda bir eğitim ve öğretim yılında geleneksel çocuk oyunlarına yönelik olarak düzenlenen alan/mekân sayısı.	%20	1	5	5	5	6	6	İ: 6 ayda bir R: Yılda 1
<b>PG.4.1.3.</b> Okulda düzenleme yapılan açık hava oyun alanı sayısı	%20	1	5	5	5	6	6	1
<b>Sorumlu Birim</b>	Okul idaresi							
<b>İş Birliği Yapılacak Birim(ler)</b>	Çeşitli Sosyal Yardım Kuruluşları Çevre,Sağlık ve İl Müdürlüğü Gençlik ve Spor İl Müdürlüğü							
<b>Stratejiler</b>	<p><b>S. 4.1.1.</b>Fiziki mekânların iyileştirilmesi için kamu idareleri, belediyeler ve işverenlerle iş birlikleri yapılacaktır.</p> <p><b>S. 4.1.2</b> Atölye ve laboratuvarların iyileştirilmesi için sektör ile iş birlikleri yapılacaktır.</p> <p><b>S. 4.1.3.</b> Okul bahçeleri geleneksel çocuk oyunlarına yönelik düzenlenecektir.</p> <p><b>S. 4.1.4.</b> Okulun eksiklikleri yerinde tespit edilerek zamanında ödenek talebinde bulunulacaktır</p>							
<b>Riskler</b>	Farklı atölyeler kurmak için gerekli maliyetin yüksek oluşu Çevrenin sosya-kültürel yapısından dolayı verilen desteğin az olması Yeterince ödenek gelmemesi							
<b>Maliyet Tahmini</b>	50.000							
<b>Tespitler</b>	Bina içerisinde mevcut olan alanların fiziki açıdan yetersiz olması.							
<b>İhtiyaçlar</b>	Fiziki mekanları iyileştirilmesi için farklı kurum ve kuruluşlarla iş birliği yapılması Okul içerisinde atölyeler için gerekli mekanların düzenlenmesi							

<b>TEMA</b>	<b>KURUMSAL KAPASİTE</b>
-------------	--------------------------



<b>Amaç 4</b>	Eğitim ve öğretimin niteliğinin geliştirilmesi sağlanacaktır.							
<b>Hedef 4.2</b>	Kurum personellerinin mesleki gelişimlerinin artırılması sağlanacaktır.							
<b>Performans Göstergeleri</b>	<b>Hedef Etkisi (%)</b>	<b>Plan Dönemi Başlangıç Değeri</b>	<b>2024</b>	<b>2025</b>	<b>2026</b>	<b>2027</b>	<b>2028</b>	<b>İzleme/ raporlama sıklığı</b>
<b>PG.4.2.1</b> Yüz yüze hizmet içi eğitim alan yönetici sayısı	%25	2	2	2	2	2	2	İ: 6 ayda bir R: Yılda 1
<b>PG 4.2.2</b> Yüz yüze hizmet içi eğitim alan öğretmen sayısı	%25	20	20	20	20	20	20	İ: 6 ayda bir R: Yılda 1
<b>PG 4.2.3.</b> Uzaktan hizmet içi eğitime katılan öğretmen sayısı	%25	22	22	22	22	22	22	İ: 6 ayda bir R: Yılda 1
<b>Sorumlu Birim</b>	Okul İdaresi,Sınıf Öğretmenleri,Anasınıf Öğretmenleri							
<b>İş Birliği Yapılacak Birim(ler)</b>	İl Millî Eğitim Müdürlüğü							
<b>Stratejiler</b>	<p><b>S. 4.1.1.</b>Fiziki mekânların iyileştirilmesi için kamu idareleri, belediyeler ve işverenlerle iş birlikleri yapılacaktır.</p> <p><b>S. 4.1.2</b> Atölye ve laboratuvarların iyileştirilmesi için sektör ile iş birlikleri yapılacaktır.</p> <p><b>S. 4.1.3.</b> Okul bahçeleri geleneksel çocuk oyunlarına yönelik düzenlenecektir.</p> <p><b>S. 4.1.4.</b> Okulun eksiklikleri yerinde tespit edilerek zamanında ödenek talebinde bulunulacaktır</p>							
<b>Riskler</b>	<p>Öğretmenleri yer değiştirmesi</p> <p>Öğretmenlerin hizmet içi eğitim faaliyetlerine katılımında isteksiz olmaları</p>							
<b>Maliyet Tahmini</b>	30.000							
<b>Tespitler</b>	<p>Hizmet içi eğitimlerin mesai saatleri ve hafta içi yapıldığında katılımın daha yüksek olması</p> <p>Ulusal Projelerle ilgili öğretmenlerin yeterince bilgi sahibi olmaması</p>							
<b>İhtiyaçlar</b>	Öğretmenlere proje hazırlama ,yürütme ile ilgili hizmet içi eğitim kurslarının düzenlenmesi							

## **5. İZLEME VE DEĞERLENDİRME**

Okulumuz Stratejik Planı izleme ve değerlendirme çalışmalarında 5 yıllık Stratejik Planın izlenmesi ve 1 yıllık gelişim planının izlenmesi olarak ikili bir ayrıma gidilecektir. Stratejik planın izlenmesinde 6 aylık dönemlerde izleme yapılacak denetim birimleri, il milli eğitim müdürlüğü ve Bakanlık denetim ve kontrollerine hazır halde tutulacaktır. Yıllık planın uygulanmasında yürütme ekipleri ve eylem sorumlularıyla aylık ilerleme toplantıları yapılacaktır. Toplantıda bir önceki ayda yapılanlar ve bir sonraki ayda yapılacaklar görüşülüp karara bağlanacaktır. 2024-2028 yıllara göre faaliyet raporları (Haziran-Temmuz) hazırlanarak İl Milli Eğitim Müdürlüğü Strateji Geliştirme Hizmetleri Şube Müdürlüğüne gönderilmek üzere hazır tutulacaktır.

T.C. OSMANİYE VALİLİĞİ

TÜRKMENBEYİ İLKOKULU

5018 sayılı Kamu Mali Yönetimi ve Kontrol kanunu gereğince On İkinci Kalkınma Planı ve diğer üst politika belgeleri esas alınarak Bakanlığımızca benimsenen temel politika, öncelik ve ilkeler çerçevesinde okulumuz öğretmen ,öğrenci ve velilerin katkılarıyla katılımcı bir anlayışla hazırlanan Türkmenbeyi İlkokulu 2024-2028 Stratejik Planı tarafımızca uygun görülmüştür.

Sıra No	Adı-Soyadı	Görevi	İmza
1	Ahmet Fevzi ÖZTÜRK	Okul Müdürü	
2	Esra Zeynep TOHUMOĞLU	Müdür Yardımcısı	
3	Eren ŞAMLIOĞLU	Öğretmen	
4	Ufuk BİÇER	Öğretmen	
5	Arzu SALMAN	Okul Aile Birliği Başkanı	
6	Ökkeş AKAR	Öğretmen	
7	Büşra İSSE	Öğretmen	
8	Nilgün ŞİMŞEK	Rehber Öğretmen	
9	Emine YILDIRIM	Okul Aile Birliği Üyesi	

